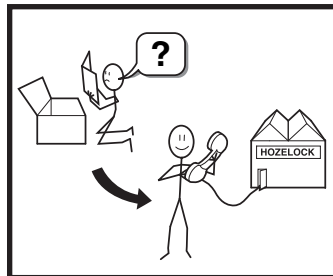
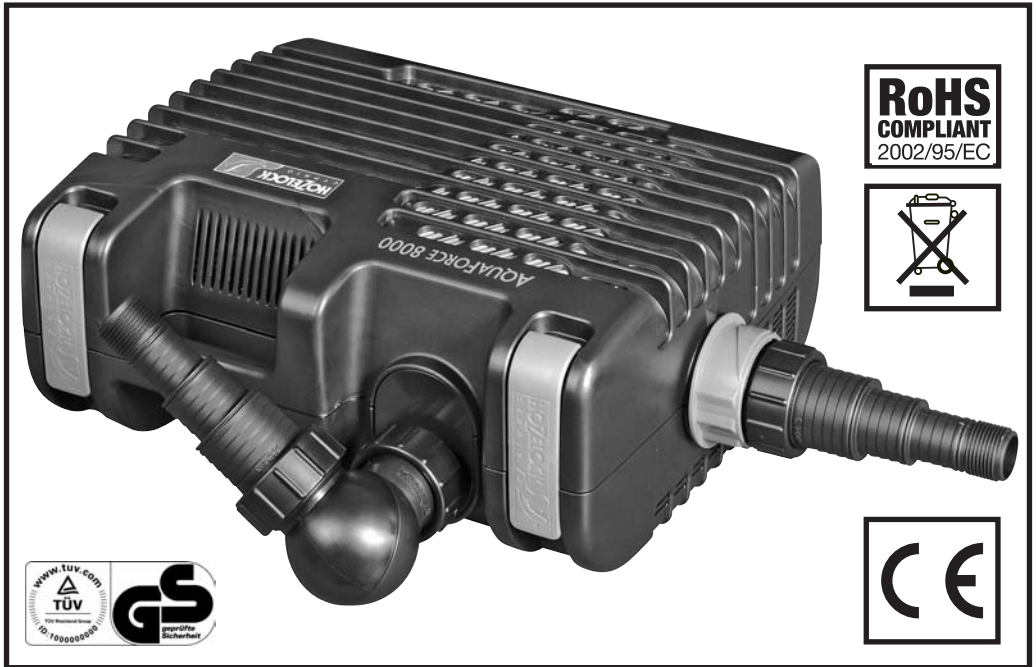
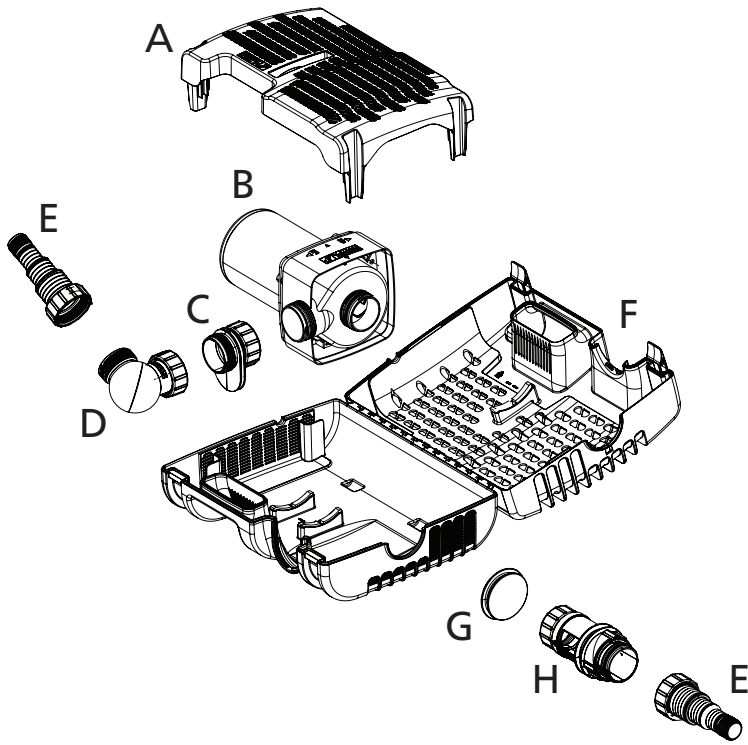
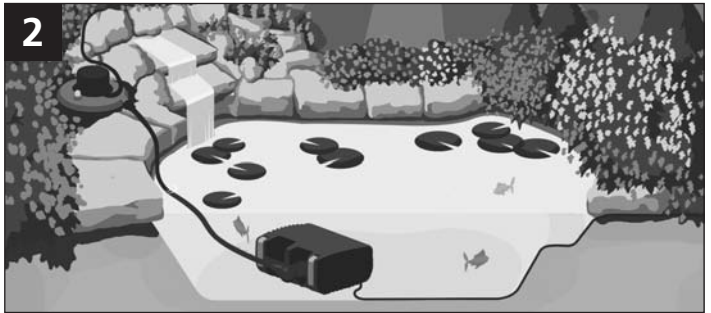
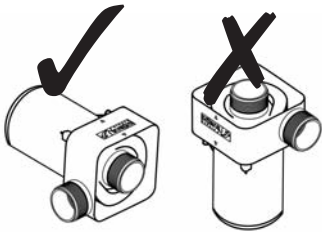
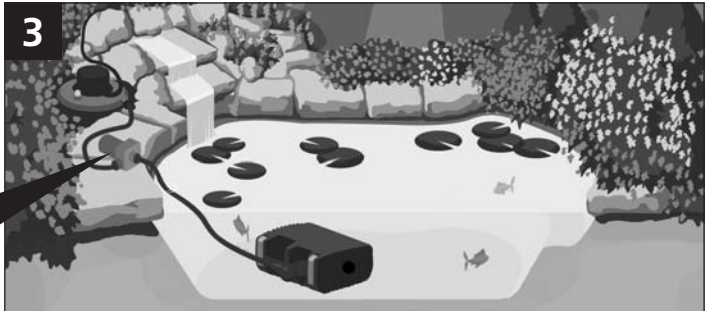
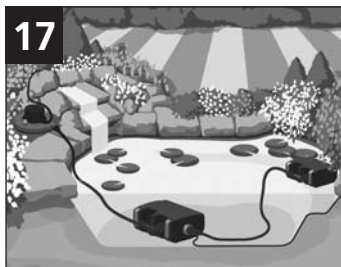
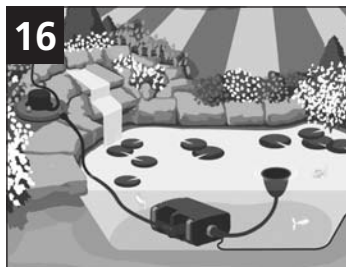
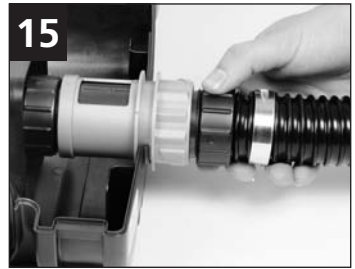
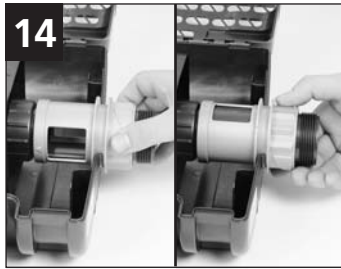
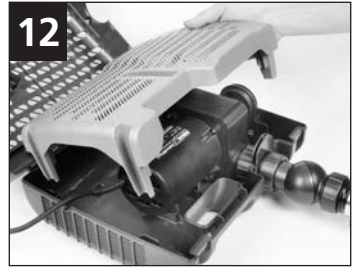
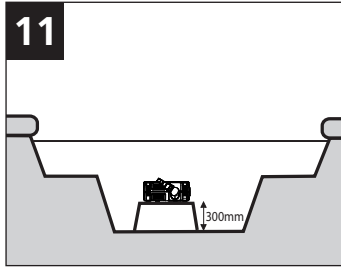
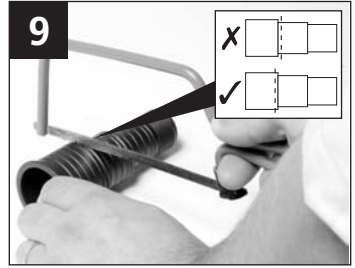
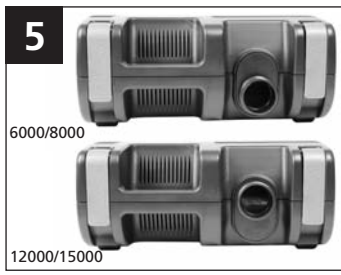
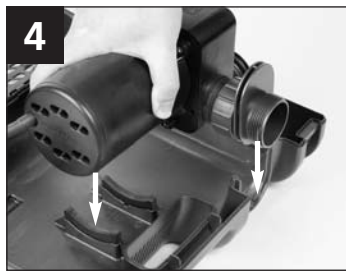


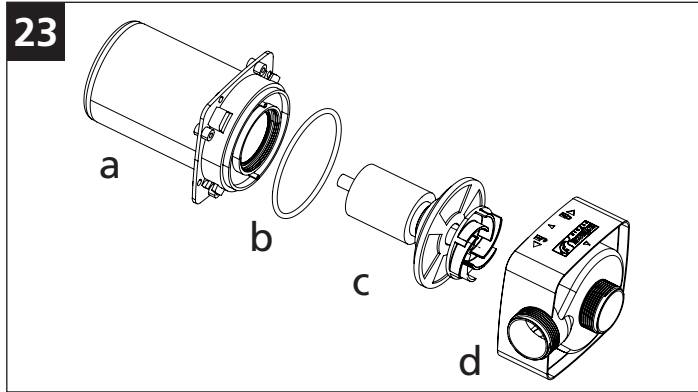
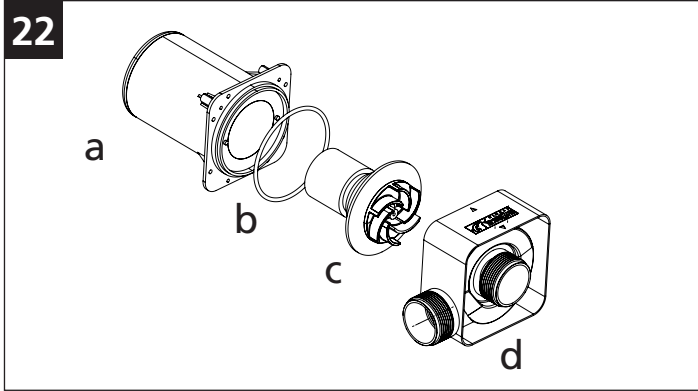
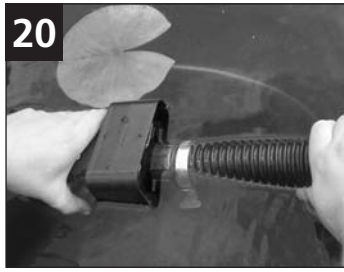
AQUAFORCE

6000, 8000, 12000 & 15000



1**2****3**







INSTALLATION AND OPERATING INSTRUCTIONS. READ INSTRUCTIONS CAREFULLY BEFORE ATTEMPTING INSTALLATION. KEEP THESE INSTRUCTIONS FOR FUTURE REFERENCE

a. Wildlife Protection System

b. Pump

c. Outlet adaptor

d. Ball Joint

e. Hosetail & Nut

f. Strainer Cage

g. End Cap

h. Flow Control

3. **WARNING:** Always unplug or disconnect all appliances in the pond from the electricity supply before putting your hands in the water whilst equipment is being installed, repaired, maintained or handled.
4. Never use the mains supply cable to lift the pump, as this may cause damage. We recommend fitting a lifting cord to the handle on the strainer cage when the pump is installed in deep water.
5. Do not operate or leave the pump in freezing conditions.
6. Protect the pump from direct sunlight. Direct sunlight may overheat the motor.
7. Never allow the pump to run dry.
8. Do not operate this pump without the strainer cage properly attached. Using the pump without the strainer cage may invalidate your guarantee.
9. **ATTENTION:** This product is not suitable for water temperatures above 35°C.
10. **ATTENTION:** Do not operate this product if the mains supply cable or the motor has become damaged in any way. The supply cable cannot be replaced as it is permanently encased in the motor housing and should therefore be disposed of according to local regulations.
11. If you live in a hard water area (water with high calcium or limescale content), the pump, rotor assembly and inside of motor should be cleaned at regular intervals (See MAINTENANCE).
12. Only use accessories which have been designed for use with this product. The use of any other accessories may invalidate your guarantee.

Introduction

The pump is electrically operated and is designed to pump solid particles up to 10mm in diameter with minimal pre-strainer maintenance. These types of pumps are particularly suitable for pumping water to external filters or for use in high flow waterfalls or watercourse applications where low maintenance is important. The pump does not use oil or grease for lubrication and can be used safely in ponds containing fish or plants. The motor consists of a sealed stator and water-cooled rotor. All electrical components are isolated from the water.

ATTENTION

AUTOMATIC CUT-OUT

To help ensure your pump's long life and to prevent damage, it is fitted with automatic thermal overload protection. This switches off the pump if it overheats. If this occurs, switch off the power at the mains supply to the pump. Check for the cause. Usually it will be debris blocking the inlets of the pump or obstructing the impeller. Remove the obstruction and wait for the pump to cool down. Then switch on the pump again.

Electrical Connections

1. **WARNING:** Always unplug or disconnect all appliances in the pond from the electricity supply before putting your hands in the water whilst equipment is being installed, repaired, maintained or handled.
2. Check that the voltage marked on the unit corresponds to the mains supply.
3. The pump is supplied with 10m of 3 core electric cable which is permanently connected and sealed to the motor.

The supply cable cannot be replaced. If the cable is damaged, the pump should be discarded.

The plug supplied with this product is not waterproof and must be housed in a dry, waterproof enclosure.

4. A 10mA or 30mA Residual Current Device (RCD) must be fitted to the mains supply.
5. The installation must conform to the National and Local wiring regulations which could include the use of plastic or metal conduit to protect the cable.
6. **WARNING:** This appliance must be connected to an earthed supply.
7. The pump cable (and extension cable) should be positioned and adequately protected against damage especially where contact with gardening equipment, (lawn mowers, forks etc..) children and domestic animals may occur.
8. Consult a qualified electrician or local authority if in any doubt about wiring to the mains supply.

General Safety Guidelines

Failure to observe the following notices may result in injury, product damage or loss of fish.

1. This pump has been designed for the use with ponds only. Only use this pump for the operation of pond filter systems, water displays, waterfalls etc. Do not use this pump for any other use (i.e. do not use this pump in swimming pools, bathrooms, central heating systems etc). Using the product for any other application may result in injury or product damage.
2. This appliance is not intended for use by persons (including children) with reduced physical, sensory or mental capabilities, or lack of experience and knowledge, unless they have been given supervision or instruction concerning use of the appliance by a person responsible for their safety. Children should be supervised to ensure that they do not play with the appliance. **(Australia & NZ only)** This appliance is not intended for use by young children or infirm persons unless they have been adequately supervised by a responsible person to ensure that they can use the appliance safely. Young children should be supervised to ensure that they do not play with the appliance.

Typical Installation

(Fig 2 & 3)

Pump Assembly & Installation - Submerged Operation

ASSEMBLY

1. Open the clips at either end of the strainer cage (Fig 1 - f) and open the cage.
2. Remove the Wildlife Protection system (Fig 1 - a).
3. Remove & unpack the ball joint, hosetails & Flow control (Fig 1 - d, e & h).

4. Remove the mains supply cable and unwind.

5. Ensure that the outlet of the pump is secured to the outlet adaptor (Fig 1 - c). Locate the pump onto its mounting area ensuring that the adaptor piece slots into the location ribs in the front of the lower cage (Fig 4).

Note: For the 6000 & 8000 pump the adaptor should be orientated with the outlet at the bottom of the cage (fig 5). For the 12000 & 15000 pumps, the adaptor should be orientated with the outlet towards the top of the cage (Fig 5).

6. Locate the mains supply cable into the recess on the side of the cage. Ensure it is seated in the correct position so that the cable does not get trapped when the cage is closed. (Fig 6).

7. Close the cage lid ensuring that the end cap (Fig 1 - g) is in its correct position and secure by pressing in the centre of the clips (Fig 7).

8. Checking that the ball joint's inlet and outlet bosses are in line, firmly screw the nut on to the screw thread on the outlet adaptor (Fig 8).

9. Using small bore hoses leads to excessive restriction of the water flow. The larger the diameter of hose that you use the better the performance of the pump will be, especially over long hose runs. The hosetail supplied with this unit will accommodate 25mm (1"), 32mm (1.25") and 40mm (1.6") hose as well as 3/4" BSP screw thread for attaching fountain accessories. **We would always recommend that on pumps of this size, that the 40mm diameter hose should be used when using the pump as a waterfall pump or in combination with a filter (Fig 2 & 3).** Once you have selected the hose diameter you wish to use, cut the steps off the hosetail which are smaller than the hose diameter to eliminate restriction (Fig 13). Attach a suitable length hose to the hosetail and secure with a suitable hose clip and position the outlet end of the hose in the desired position.

10. Screw the hosetail directly onto the outlet boss of the ball joint (Fig 10). The ball joint can be rotated to allow the hose to be directed away from the pump.

POSITION

11. For the best results, the pump should be positioned in the deepest part of the pond at least 200mm under the surface. This will ensure the best circulation of water in the pond and when being used as a filtration pump, its solids handling capability will be maximised.

For best results, the pump should not be placed directly on the bottom of the pond. We recommend that the pump be installed on a flat level platform which is raised approximately 300mm from bottom of pond. This will prevent the pump sucking dirt directly from the bottom of the pond and will also ensure that sufficient water remains in the pond in the event of accidental leakage of pond water (See fig 11).

Wildlife Protection System (WPS)

12. If you have fish or other wildlife in your pond, there are periods in the year during which they may breed. At this time the fish 'fry' are small and can be sucked into the

pump. To minimise this possibility, the Aquaforce range of pumps has a unique Wildlife Protection System (WPS), which reduces the inlet strainer hole size down to 2mm at this critical time in fishes' life cycle. To use this feature, locate the WPS's 4 legs into the corresponding area in the lower cage as shown in Fig 12 ensuring that the WPS is the correct way round. Close the top of the cage and secure the clips. Whilst the WPS is in use, you may need to unblock the strainer cage more frequently. Once the fish or other wildlife have grown to a sufficient size you can then remove the WPS from your pump's cage and return the strainer size to its maximum 10mm size.

Using the Flow Control

The flow Control (Fig 1 - h) can vary the amount of water entering the pump. Alternatively, it can be used to connect a second inlet to the pump such as a satellite filter or a skimmer. Do not use the flow control when the pump is being used amphibiously.

1. Open the cage and remove the end cap (Fig 1 - g).

2. Close the flow control by rotating the outer part until the arrows are aligned.

3. Firmly screw the flow control to the inlet of the pump aligning the arrows on the flow control with the arrow in the centre of the top of the pump chamber (Fig 13).

4. Locate the pump into the cage. Ensure that the slots in the outlet adaptor align with the ribs in the lower cage and that the grip of the flow control is on the outside of the cage (Fig 4).

5. To use as a flow control, screw the end cap to the free end of the flow control.

6. Rotate the grip to the desired position. This varies the opening size on the flow control. The arrow on the grip aligns with the pointer on the outside of the top cage.

When the pointed end of the arrow is aligned with the pointer on the outside of the filter cage, this indicates minimum flow. When the wide end of the arrow is aligned with the pointer, this indicates maximum flow (See fig 14).

7. Locate the cable into its recess (See point 6 under Submerged Operation), close the cage lid and secure the clips.

8. To use a second inlet connect a suitable length of hose to a hosetail which has been cut to a suitable diameter and screw to the free end of the flow control in place of the end cap (Fig 15).

9. The other end of the hose can be connected to a satellite filter (Fig 17) (available as a spare from Hozelock) or to a skimmer (Fig 16).

10. By rotating the grip of the flow control, the amount of water coming through the satellite filter or skimmer can be varied.

Pump Installation - Amphibious

This pump can be used amphibiously (i.e. it can be used whilst not submerged).

WARNING! Ensure that the unit does not take in air or run dry otherwise your pump will be damaged!

NOTE: This pump does not self prime. The suction hose and pump must be filled with water before switching on.

1. Open the clips at either end of the strainer cage, open the cage, and remove all the contents.

2. Unscrew the outlet adaptor from the pump outlet and locate it into the ribs in the lower cage (Fig 18)

3. Place the pump under the surface of the water near the side of the pond to allow water to flow into the pumping chamber (not self priming) (Fig 19).

4. Cut 2 hosetails to the required size (See point 9 under Submerged Operation). Attach a suitable length hose to

each hosetail and secure with suitable hose clips.

5. Submerge the inlet hose under the surface of the water ensuring that the complete hose fills. Screw the hosetail to the inlet of the pump ensuring a watertight seal using the washer provided (Fig 20).

6. Fix the outlet hose to the pump outlet by screwing on the hosetail. Ensure a watertight seal using the washer provided (Fig 21).

7. Check that the pump chamber and hose are full of water and switch on the pump. The pump can now be removed from the water to it's amphibious operating location ensuring that the inlet end of the hose remains submerged.

8. To prevent the pump becoming clogged, connect the cage to the inlet end of the inlet hose using another hosetail.

9. When using the pump amphibiously, protect the pump from direct sunlight. Direct sunlight may overheat the motor.

10. The ball joint is not designed to be used out of water.

Maintenance

The Hozelock Cyprio range of Aquaforce pumps have been designed to allow fast and easy maintenance. To prolong the life of your pump and keep your pump in peak condition, you should follow these maintenance guidelines.

Caution: Always unplug or disconnect ALL appliances in the pond from the electricity supply before putting your hands in the water or starting maintenance.

1. When the pump is newly installed, you should check your pump daily that it is performing correctly.

2. If you notice a drop in performance (low flow) you should clean the strainer cage. Cleaning intervals will vary depending on the condition of your pond's water. This could be as often as weekly in the summer months. To clean the strainer cage, open the clips and remove the pump. The cage can then be wiped clean of debris blocking the strainer holes and washed in clean water. You should also check that the pump chamber & rotor are not blocked with debris.

3. At least once a year you should completely disassemble the pump including the rotor assembly as described below and wash all components in clean, fresh water. Replace worn or broken parts.

Pump Dismantling & Assembly (6000 & 8000) - Fig 22

1. Switch off the pump and remove the strainer cage as described above and remove the pump.

2. Ensure the pump is cool before dismantling it.

3. Unscrew the 3 posidrive screws in the chamber.

4. Gently pull the pump chamber (d) squarely away from the motor body (a) (fig 22).

5. Pull the rotor assembly (c) out of the motor body.

Important! Take extra care so as to not drop the rotor assembly.

6. Wash out all of the components in clean water. Do not use detergents or other chemical cleaners.

7. Ensure the o-ring (b) is on it's seat (fig 24). Replace the rotor assembly into the motor body, ensuring that the holes in the plate behind the impeller locate onto the pins on the motor body. Refit the pump chamber and screws and return the pump to the strainer cage.

Pump Dismantling & Assembly (12000 & 15000) - Fig23

1. Switch off the pump and remove the strainer cage as described above and remove the pump.

2. Ensure the pump is cool before dismantling it.

3. Unscrew the 4 posidrive screws in the chamber.

4. Rotate the pump chamber (d) as far as it will go and

gently pull the chamber squarely away from the motor body (a) (fig 23).

5. Pull the rotor assembly (c) out of the motor body.

Important! Take extra care so as to not drop the rotor assembly.

6. Wash out all of the components in clean water. Do not use detergents or other chemical cleaners.

7. Ensure the o-ring (b) is on it's seat (fig 24). Replace the rotor assembly into the motor body, ensuring that the holes in the plate behind the impeller locate onto the pins on the motor body. Refit the pump chamber and screws and return the pump to the strainer cage.

4. If you live in a hard water area (water with high levels of calcium or limescale content), the pump, rotor assembly and steel can should be cleaned at regular intervals. The cleaning interval required will vary depending on the hardness of your water, so you should inspect for signs of calcium build up regularly.

To clean off calcium or limescale deposits a small nylon bristled brush (such as a toothbrush) may be used. Dismantle the pump as described above and remove the rotor. Clean the limescale deposits from the rotor using fresh clean water. If excessive calcium deposits build up, the thermal overload protection may be activated (See INTRODUCTION).

Winter Care

1. Your pump should be removed from your pond during the autumn.

2. Clean the pump as described above.

3. During winter, we recommend storing the pump in a bucket of water. This is to prevent the bearings from drying out and potentially seizing. This is especially important if you have been using your pump in a hard water area. The bucket of water containing the pump should be stored in a frost protected area.

Troubleshooting / Fault Finding

Important - Please keep this section for reference.

LOW FLOW FROM PUMP

1. Ensure that the strainer cage is clean.

2. A small diameter outlet pipe will restrict outlet flow.

3. Ensure that there is no blockage within the pump chamber.

4. If using the pump amphibiously, ensure that the ball joint is not being used and check that the washers provided are used when fixing the hosetail to the pumps.

NO FLOW FROM PUMP

1. Check the power supply is on.

2. Check the fuse, RCD and wiring.

3. Check that the rotor assembly is not jammed, blocked, damaged or showing signs of excessive wear.

4. Ensure that the strainer cage is clean.

5. The thermal overload protection has tripped. (see INTRODUCTION).

Hozelock Cyprio 3+2 Year Guarantee

If this pump, excluding the rotor assembly, becomes unserviceable within 3 years of the date of purchase it will be repaired or replaced at our option free of charge, unless in our opinion it has been damaged or misused. To

extend this guarantee to 5 years please register at <http://register.hozelock.com>.

Liability is not accepted for damage due to accident, improper installation or use. Liability is limited to replacement of a faulty pump.

This guarantee is not transferable. It does not affect your statutory rights. To obtain the benefits of the guarantee, firstly contact

Hozelock Cyprio Consumer Services who may request that the pump is sent along with proof of purchase directly to the address below.

Hozelock Cyprio Ltd.

Midpoint Park, Birmingham

B76 1AB. England

Telephone: 0121 313 1122

www.hozelock.com

SPARE PARTS

Contact the Consumer Services Helpline on 0121 313 1122

All spare parts can be purchased at www.hozelockservice.com

Model no.	Part No			
	6000	8000	12000	15000
Spares				
1. Pump Chamber Assembly and Seal.	Z10008	Z10009	Z10010	Z10010
2. Rotor Assembly.	Z10001	Z10002	Z10003	Z10004
3. Outlet Adaptor	Z10011	Z10011	Z10011	Z10011
4. Strainer Cage Assembly/Satellite Filter	1683	1683	1683	1683
5. Ball Joint	Z10013	Z10013	Z10013	Z10013
6. Stepped Hosetail, Washer & Nut	Z10012	Z10012	Z10012	Z10012
7. Flow Control Valve & End Cap	Z10014	Z10014	Z10014	Z10014

Performance*

Aquaforce	1000	2500	4000	6000	8000	12000	15000
Saleable Part number	1580	1581	1582	1583	1584	1585	1586
Volts (V)	230V 50Hz	230V 50Hz	230V 50Hz	230V 50Hz	230V 50Hz	230V 50Hz	230V 50Hz
Power (w)	25	30	50	65	95	130	180
Max Flow, QMax, (l/hr)	1000	2500	4000	6000	8000	12000	15000
Max Head, HMax, (m)	1.5	2.1	2.5	3.5	4.0	5.0	5.7
IP Rating	IPX8	IPX8	IPX8	IPX8	IPX8	IPX8	IPX8
Max submersion depth, (m)	2.5	2.5	2.5	2.0	2.0	2.0	2.0
Max Water Temperature TMax, (°C)	35°C	35°C	35°C	35°C	35°C	35°C	35°C
Amphibious use	✗	✗	✗	✓	✓	✓	✓


*Measured under controlled conditions

Rendimiento*

Aquaforce	1000	2500	4000	6000	8000	12000	15000
Numéro des pièces vendables	1580	1581	1582	1583	1584	1585	1586
Voltios (v)	230V 50Hz	230V 50Hz	230V 50Hz	230V 50Hz	230V 50Hz	230V 50Hz	230V 50Hz
Vatios (V.)	25	30	50	65	95	130	180
Caudal máximo, QMax, (l/h)	1000	2500	4000	6000	8000	12000	15000
Presión máxima, HMax, (m)	1.5	2.1	2.5	3.5	4.0	5.0	5.7
Calificación IP	IPX8	IPX8	IPX8	IPX8	IPX8	IPX8	IPX8
Profundidad máxima de sumersión (m)	2.5	2.5	2.5	2.0	2.0	2.0	2.0
Temperatura máxima del agua TMax, (°C)	35°C	35°C	35°C	35°C	35°C	35°C	35°C
Uso anfíbio	X	X	X	✓	✓	✓	✓

*Evaluada en condiciones de laboratorio

S

 **INSTRUKTIONER FÖR INSTALLATION OCH ANVÄNDNING – LÄS ANVISNINGARNA NOGA INNAN INSTALLATIONEN INLEDS. SPARA DESSA INSTRUKTIONER FÖR FRAMTIDA BRUK.**

a. Skydd för djurlivet

b. Slanganslutningstapp och mutter

c. Kulle

d. Utloppsadapter

e. Pump

f. Filterbur

g. Pumpvagg

Inledning

Pumpen är eldriven och konstruerad för att pumpa fasta partiklar med upp till 10 mm diameter. Den kräver minimalt underhåll före silen. Denna pumptyp är speciellt lämplig för att pumpa vatten till externa filter eller för användning i kraftiga vattenfall eller vattenvägar, där det är viktigt att det inte krävs mycket underhåll. Pumpen behöver inte smörjas med olja eller fett och kan användas utan risk i dammar med fisk eller växter. Motorn består av en förseglad stator och vattenkyld rotor. Alla elektriska komponenter är isolerade från vattnet.

OBS!

AUTOMATISKT FRÅNSLAGNINGSDON

För att göra pumpen hållbar och skydda mot skador är den utrustad med automatiskt överbelastningsskydd. Detta stänger av pumpen om den blir överhettad. Om detta inträffar ska du stänga av strömmen vid nätaggataget till pumpen. Ta reda på orsaken. Ofta är det skräp som blockerar pumpinloppen eller hindrar pumpshjulet. Avlägsna blockeringen och vänta tills pumpen har svalnat. Koppla sedan på pumpen igen.

Allmänna Riktlinjer för Säkerhet

Om anvisningarna nedan inte följs, kan det medföra att personer eller produkter skadas eller att fisken förloras.

1. Denna pump är endast avsedd att användas i en damm. Pumpen får bara användas till att driva dammfiltersystem, fontäner, vattenfall o.s.v. Använd inte pumpen till något annat ändamål (t.ex. simbassänger, badrum, centralvärmesystem o.s.v.). Om den används till något annat ändamål kan det leda till att personer eller pumpen skadas.

2. Pumpen är inte avsedd att användas av personer (inklusive barn) med nedsatt fysisk, sensorisk eller psykisk förmåga eller bristande erfarenhet och kunskap, såvida de inte övervakas eller har instruerats i pumpens användning av en person som har ansvar för deras säkerhet. Barn måste övervakas för att se till att de inte leker med pumpen.

(Endast Australien och Nya Zeeland) Pumpen är inte avsedd att användas av småbarn eller orkeslösa personer utan tillräcklig övervakning av en ansvarig person för att säkerställa att de använder apparaten på ett säkert sätt. Småbarn måste övervakas för att se till att de inte leker med pumpen.

3. **WARNING!** Bryt alltid strömmen till alla apparater i dammen innan du sätter ned händerna i vattnet när utrustningen ska installeras, repareras, underhålls eller hanteras.

4. Lyft aldrig pumpen med nätsladden eftersom det kan vålla skador. Bästa metoden är att fästa en lyftlina i handtaget på silburen när pumpen är installerad i djupt vatten.

5. Pumpen ska inte köras eller sitta i temperaturer under noll.

6. Skydda pumpen mot direkt solljus. Det kan göra att motorn överhettas.

7. Låt aldrig pumpen gå torr.

8. Kör inte pumpen utan att silburen är rätt påsatt. Om pumpen används utan silburen kan garantin bli ogiltig.

9. OBS! Denna produkt lämpar sig inte för

vattentemperaturer över 35 °C.

10. OBS! Kör inte pumpen om nätsladden eller motorn har skadats på något sätt. Nätsladden kan inte bytas ut eftersom den är permanent inkapslad i motorhuset. Den måste därför bortskaffas enligt gällande bestämmelser.

11. Om du bor i ett område med hårt vatten (vatten med hög halt av kalcium eller kalkavkalkningar) ska pumpen, rotorn och motorns inre rengöras regelbundet (se UNDERHÅLL).

12. Använd endast tillbehör som har konstruerats för att användas med denna produkt. Om andra tillbehör används kan det göra garantin ogiltig.

Elektrisk Anslutning

1. **WARNING!** Bryt alltid strömmen till alla apparater i dammen innan du sätter ned händerna i vattnet när utrustningen ska installeras, repareras, underhålls eller hanteras.
2. Kontrollera att spänningen som anges på enheten stämmer med nätaggregatet.
3. Pumpen levereras med en 10 m lång 3-kärnig elkabel som är permanent ansluten och förseglad på motorn. Nätsladden kan inte bytas ut. Om sladden skadas måste pumpen kasseras.
Stickproppen som medföljer produkten är inte vattentät utan måste placeras i ett torrt, vattentätt hölje.
4. En 10 mA eller 30 mA restströmanordning (RCD) måste monteras på nätaggregatet.
5. Installationen måste stämma med alla gällande bestämmelser för ledningsdragnin, vid behov med skyddsdröar av plast eller metall kring kabeln.
6. **WARNING!** Denna apparat måste anslutas till en jordad spänningskälla.
7. Pumpsledaden (och förlängningskabeln) ska dras och skyddas väl mot skador, i synnerhet där det finns risk för kontakt med trädgårdsutrustning (gräsklippare, grep o.s.v.), barn och husdjur.

Installation

(Fig. 2 & 3)

Pumpens Hopmontering och Installation - Undervattensfunktion

HOPMONTERING

1. Öppna klämmorna i vardera änden på silburen och öppna buren (Fig. 1f).
2. Ta ut djurskyddet (Fig. 1a).
3. Ta ut och packa upp kulle, slanganslutningstappar och flödeskontroll (fig. 1 - d, e och h).
4. Ta ut nätsladden och linda av den.
5. Se till att pumpens utlopp är fäst på utloppsadaptern (fig. 1c). Placera pumpen på monteringsplatsen och se till att adaptern passar in i styrribborna fram till på burens nedre del (fig. 4).

Anm.: För pump 6000 och 8000 ska adaptern inriktas med utloppet längst ned på buren (fig. 5).

För pump 12000 och 15000 ska adaptern riktas med utloppet mot toppen på buren (fig. 5).

6. Placera nätsladden i försänkningskanalen på sidan av buren. Se efter att den sitter i rätt läge så att sladden inte fastnar när buren stängs. (Fig 6)

7. Stäng burlocket och se efter att blindflänsen (fig. 1 g) är i rätt läge. Säkra genom att trycka mitt på klämmorna (fig. 7).

8. Kontrollera att kullekens in- och utloppsnav är i linje och skruva fast muttern på utloppsadapterns skruvgänga (fig. 8).

9. Om man använder smala slangar reduceras vattenflödet för mycket. Ju större slangdiametern är desto bättre fungerar pumpen, speciellt över långa slanglängder. Slanganslutningstappen som medföljer pumpen kan ta 25 mm, 32 mm och 40 mm slang samt en 3/4" BSP skruvgänga för montering av fontäntillbehör. **För pumpar i den här storleken rekommenderar vi alltid slangen med 40 mm diameter när pumpen används som vattenfallspump eller i kombination med ett filter (fig. 2 och 3).** När du har valt vilken slangdiameter du vill använda, ska du kapa av stegen på tappen som är smalare än slangdiametern för att undvika åtstympning (fig. 9). Sätt fast en lämplig slanglängd på slanganslutningstappen, säkra med en lämplig slangklämma och placera slangens utloppsände i önskat läge.

10. Skruva fast slanganslutningstappen direkt på kullekens utloppsnav (fig. 10). Kulleken kan vridas så att slangen kan riktas bort från pumpen.

Pumpens läge i dammen

11. För bästa resultat ska pumpen placeras i dammens djupaste del. Detta garanterar bästa vattencirkulation i dammen, och när pumpen används som filteringspump maximeras dess kapacitet att hantera fast material.

För bästa resultat ska pumpen inte placeras direkt på botten av dammen. Vi rekommenderar att pumpen installeras på en plan, jämn plattform som står cirka 30 cm ovanför dammens botten. Detta hindrar att pumpen suger in jord direkt från dammens botten och garanterar att det finns tillräckligt mycket vatten kvar i dammen om det skulle börja läcka vatten ur dammen (se fig. 11).

Lyft aldrig pumpen med nätsladden eftersom det kan vålla skador. Bästa metoden är att fästa en lyftlina i handtaget på silburen när pumpen är installerad i djupt vatten.

Djurskyddssystem

12. Om det finns fisk eller annat djurliv i dammen kanske de fortplantar sig under vissa delar av året. Under dessa perioder är ynglen små och kan sugas in i pumpen. För att minska den risken har pumparna i Aquaforce-serien ett unikt djurskyddssystem som minskar hälens storlek i inloppssilen till 2 mm vid denna kritiska tidpunkt i fiskarnas livscykel. Om du vill utnyttja denna funktion ska du placera skyddssystemets 4 ben i motsvarande ställen i burens nedre del, se fig. 12. Se till att skyddssystemet är vänt åt rätt håll. Stäng filterlocket och fäst klämmorna. Medan skyddssystemet är i bruk måste du avlägsna blockeringar i silburen oftare. När fisk eller andra djur har vuxit sig tillräckligt stora kan du ta bort skyddssystemet från pumpens bur och återföra silstorleken till dess maximala 10mm.

Användning av Flödeskontrollen

Flödeskontrollen (fig. 1 h) kan variera vattenmängden som kommer in i pumpen. Den kan också användas för att ansluta ytterligare ett inlopp till pumpen, t.ex. satellitfilter eller avskiljare. Använd inte flödeskontrollen när pumpen går i amfibiefunktion.

1. Öppna buren och ta ut blindflänsen (fig. 1 g).
2. Stäng flödeskontrollen genom att vrida ytterdelen tills pilarna sammanfaller.

3. Skruva stadigt fast flödeskontrollen på pumpinloppet så att pilarna på kontrollen sammanfaller med pilen mitt på pumpkammarens topp (fig. 13).
4. Placera pumpen i buren. Se till att spären i utloppsadaptern sammanfaller med ribborna i burens nedre del och att flödeskontrollen griper om burens utsida (fig. 4).
5. För användning som flödeskontroll skruvas blindfläsen fast på dess fria ände.
6. Vrid handtaget till önskat läge. Detta varierar storleken på flödeskontrollens öppning. Pilen på handtaget sammanfaller med visaren på utsidan av burens övre del. När pilens spetsiga ände sammanfaller med visaren utanpå silburen anger detta minimiflödet. När pilens breda ände sammanfaller med visaren anger det maximiflödet (se fig. 14).
7. Placera sladden i försänkningen (se punkt 6 under Undervattensfunktion), stäng burlocket och säkra klämmorna.
8. För att kunna använda ytterligare ett inlopp, anslut en lämplig slanglängd till en slanganslutningstapp (kapad till lämplig diameter) och skruva fast den i flödeskontrollens fria ände i stället för blindfläsen (fig. 15).
9. Slangens andra ände kan anslutas till ett satellitfilter (fig. 17) (kan erhållas som reservdel från Hozelock) eller till en avskiljare (fig. 16).
10. Vattenmängden som kommer in genom satellitfilter eller avskiljare kan varieras genom att vrida flödeskontrollens handtag.

Pumpinstallation - Amfibiefunktion

- Denna pump kan användas med amfibiefunktion (d.v.s. den kan köras även när den inte är nedsänkt i vatten). **VARNING!** Se till att pumpen inte suger in luft eller går torr, då kan den skadas!
- ANM.:** Denna pump självfylls inte. Sugslangen och pumpen måste fyllas med vatten innan den kopplas på.
1. Öppna klämmorna i varje ände av silburen, öppna buren och ta ut innehållet.
 2. Skruva loss utloppsadaptern från pumputloppet och placera den i ribborna i burens nedre del (fig. 18).
 3. Placera pumpen under vattenytan nära sidan av dammen så att vattnet kan rinna in i pumpkammaren (fig. 19).
 4. Kapa 2 slanganslutningstappar till önskad storlek (se punkt 9 under Undervattensfunktion). Sätt fast en lämplig slanglängd på varje slanganslutningstapp och fäst med lämpliga slangklämmor.
 5. Sänk ned inloppsslangen under vattenytan och kontrollera att hela slangens fylls. Skruva fast slanganslutningstappen på pumpens inlopp och se till att det blir en vattentät försegling med hjälp av medföljande bricka (fig. 20).
 6. Fäst utloppsslangen på pumputloppet genom att skruva den på slanganslutningstappen. Se till att det blir en vattentät försegling med hjälp av medföljande bricka (fig. 21).
 7. Kontrollera att pumpkammaren och slangens är fyllda med vatten och koppla på pumpen. Pumpen kan nu tas upp ur vattnet till sin amfibiefunktionsplats, men kontrollera att slangens inloppsände fortfarande är under vatten.
 8. Anslut buren till inloppsändan på inloppsslangen med en annan slanganslutningstapp för att hindra att pumpen täpps igen.
 9. Skydda pumpen mot direkt solljus när den används i amfibiefunktion. Solljuset kan göra att motorn överhettas.
 10. Kulloden är endast avsedd att användas nedsänkt i vatten.

Underhåll

Aquaforce-pumparna i serien Hozelock Cyprio är konstruerade för att underhållsarbetet ska gå snabbt och lätt. Följ dessa riktlinjer för underhållet så att pumpen håller längre och är i bästa möjliga skick.

Obs! Bryt alltid strömmen till ALLA apparater i dammen innan du sätter ned händerna i vattnet eller påbörjar underhållsarbetet.

1. När pumpen är nyinstallerad ska du kontrollera varje dag att den fungerar rätt.
2. Om du märker att prestationen försämras (dåligt flöde) ska silburen rengöras. Rengöringsintervallet varierar med kvaliteten på vattnet i dammen. Under sommarmånaderna kan det krävas rengöring varje vecka. Öppna klämmorna och ta ut pumpen för att rengöra buren. Buren kan sedan torkas ren för att få bort skräp som blockerar silhålen. Skölj den i rent vatten. Kontrollera även att pumpens kammare och rotor inte blockeras av skräp.
3. Minst en gång om året ska pumpen tas isär helt och hållet (inklusive rotorn) enligt beskrivningen nedan. Tvätta alla komponenter i rent, friskt vatten. Ersätt slitna eller trasiga delar.

Pumpens demontering och hopmontering (6000 och 8000) - Fig 22.

1. Stäng av pumpen, ta bort silburen enligt beskrivningen ovan och ta bort pumpen.
2. Kontrollera att pumpen har svalnat innan den tas isär.
3. Skruva loss de 3 posidrive-skruvarna i kammaren.
4. Dra försiktigt bort pumpkammaren (d) rakt från motorhuset (a) (Fig 22).
5. Dra ut rotorn komplett (c) ur motorhuset.

Viktigt! Var extra försiktig för att inte tappa rotormontaget.

6. Skölj ur alla komponenterna i rent vatten. Använd inte tvättmedel eller andra kemiska rengöringsmedel.
7. Kontrollera att O-ringen (b) ligger på sitt säte (fig. 24). Sätt tillbaka rotormontaget i motorhuset och se till att hålen i plattan bakom pumpshjulet passas in över stiften på motorhuset. Sätt tillbaka pumpkammaren och skruvarna och placera pumpen på buren igen.

Pumpens demontering och hopmontering (12000 och 15000) - Fig 23.

1. Stäng av pumpen, ta bort silburen enligt beskrivningen ovan och ta bort pumpen.
2. Kontrollera att pumpen har svalnat innan den tas isär.
3. Skruva loss de 4 posidrive-skruvarna i kammaren.
4. Vrid pumpkammaren (d) så långt det går och dra försiktigt bort kammaren rakt från motorhuset (a) (Fig 23).
5. Dra ut rotorn komplett (c) ur motorhuset.

Viktigt! Var extra försiktig för att inte tappa rotormontaget.

6. Skölj ur alla komponenterna i rent vatten. Använd inte tvättmedel eller andra kemiska rengöringsmedel.
7. Kontrollera att O-ringen (b) ligger på sitt säte (fig. 24). Sätt tillbaka rotormontaget i motorhuset och se till att hålen i plattan bakom pumpshjulet går över stiften på motorhuset. Sätt tillbaka pumpkammaren och skruvarna och placera pumpen på silkorgen igen.
4. Om du bor i ett område med hårt vatten (vatten med hög halt av kalcium eller kalkavlagringar) ska pumpen, rotorn och stålbehållaren rengöras regelbundet. Vilket rengöringsintervall som krävs varierar enligt vattnets

hårdhet. Kontrollera därför regelbundet om det avsätts kalcium.

En liten nylonborste (t.ex. en tandborste) kan användas till att få bort avlagringar av kalcium eller kalk. Ta isär pumpen enligt beskrivningen ovan och ta bort rotorn. Tvätta bort kalkavlagringar från rotorn med friskt, rent vatten.

Om det blir för mycket avlagring kan det termiska överbelastningsskyddet aktiveras (se INLEDNING).

Skötsel under Vintern

1. Ta upp pumpen ur dammen på hösten.
2. Rengör pumpen enligt beskrivningen ovan.
3. Under vintern rekommenderar vi att pumpen förvaras i en hink med vatten. Detta hindrar att lagren torkar ut och eventuellt kärvar. Detta är särskilt viktigt om pumpen har använts i ett hårdvattenområde. Vattenhinken med pumpen ska ställas på en frostskyddad plats.

Felsökning

Viktigt! Spara detta avsnitt som referens.

DÅLIGT FLÖDE FRÅN PUMPEN

1. Kontrollera att silburen är ren.
2. Ett smalt utloppsrör stryper utflödet.
3. Se till att det inte finns någon blockering i pumpkammaren.
4. Om pumpen används i amfibiefunktion får kulle

inte användas. Kontrollera också att medföljande brickor används när slanganslutningstappen sätts fast på pumpen.

INGET FLÖDE FRÅN PUMPEN

1. Kontrollera att strömförsörjningen är på till pumpen.
2. Kontrollera säkring, RCD och ledningar.
3. Kontrollera att rotorn inte har fastnat, blockerats, skadats eller visar tecken på hårt slitage.
4. Kontrollera att silburen är ren.
5. Det termiska överbelastningsskyddet har utlöst (se INLEDNING).

Hozelock Cyprio 3+2 Års Garanti

Om denna pump (med undantag av rotormontaget) blir obrukbar inom 3 år från inköpsdatum, repareras den eller byts ut gratis enligt vårt val, såvida den inte enligt vår åsikt har skadats eller missbrukats. För förlängning av denna 3-årsgaranti till 5 år, var vänlig registrera detta på <http://register.hozelock.com>.

Ingen skyldighet accepteras för skador på grund av olyckshändelse, felaktig installation eller användning. Skyldigheten begränsas till utbyte av en defekt pump. Denna garanti kan inte överlåtas. Den påverkar inte dina lagliga rättigheter. För att erhålla garantiförmåner, kontakta i första hand Hozelock Cyprio kundtjänst som kan be dig att skicka pumpen tillsammans med inköpsbevis direkt till nedanstående adress:

www.hozelock.com

RESERVDELAR

Reservdelar	Modellnummer			
	6000	8000	12000	15000
1. Pumpkammare komplett plus tätning	Z10008	Z10009	Z10010	Z10010
2. Rotor komplett	Z10001	Z10002	Z10003	Z10004
3. Gängad utloppsadapter	Z10011	Z10011	Z10011	Z10011
4. Silbur/satellitfilter	1683	1683	1683	1683
5. Kulle	Z10013	Z10013	Z10013	Z10013
6. Stegad slanganslutningstapp och mutter	Z10012	Z10012	Z10012	Z10012
7. Flödeskontrollventil och blindfläns	Z10014	Z10014	Z10014	Z10014

Prestanda *

Aquaforce	1000	2500	4000	6000	8000	12000	15000
Säljbart reservdelsnummer	1580	1581	1582	1583	1584	1585	1586
Volt (V)	230V 50Hz	230V 50Hz	230V 50Hz	230V 50Hz	230V 50Hz	230V 50Hz	230V 50Hz
Effekt (W)	25	30	50	65	95	130	180
Max. flöde, QMax, (l/t)	1000	2500	4000	6000	8000	12000	15000
Max. tryckhöjd, HMax, (m)	1.5	2.1	2.5	3.5	4.0	5.0	5.7
IP-klass	IPX8	IPX8	IPX8	IPX8	IPX8	IPX8	IPX8
Max. nedsänkningsdjup (m)	2.5	2.5	2.5	2.0	2.0	2.0	2.0
Max. vattentemperatur TMax, (°C)	35°C	35°C	35°C	35°C	35°C	35°C	35°C
Amfibiefunktion	✗	✗	✗	✓	✓	✓	✓

*Mätt under kontrollerade förhållanden



ASENNUS- JA KÄYTTÖOHJEET. LUE OHJEET HUOLELLISESTI ENNEN LAITTEEN ASENTAMISTA. SÄILYTÄ NÄMÄ OHJEET MYÖHEMPÄÄ TARVETTA VARTEN.

a. Eläimistöä suojaava järjestelmä

b. Letkunpää ja mutteri

c. Kuulanivel

d. Ulostulosovitin

e. Pumppu

f. Suodin

g. Pumpun pesä

h. Vuonsäätö

Johdanto

Pumppu on sähkökäyttöinen, ja se on tarkoitettu halkaisijaltaan enintään 10 mm:n kiintojätteiden pumppaamiseen tarvitsematta nähdä paljon vaivaa suotimen huollossa. Tämän tyyppiset pumput sopivat erityisen hyvin veden pumppaamiseen ulkoiisiin suotimiin tai käytettäväksi tehokkaasti virtaavissa vesiputouksissa tai vesiputouksissa, joissa huollon vähäisyys on tärkeää. Pumpussa ei käytetä öljyä eikä rasvaa voiteluun, joten sitä voidaan käyttää turvallisesti myös kaloja ja kasveja sisältävissä lammissa. Moottorin muodostavat suojattu staattori ja vesijäähdytteinen roottori. Kaikki sähköiset komponentit on eristetty vedestä.

HUOMIO

AUTOMAATTIKATKAISU

Pumpun kestoiän pidentämiseksi ja vioittumisen estämiseksi siihen on asennettu automaattinen lämpökatkaisin. Katkaisin pysäyttää pumpun sen ylikuumentessa. Jos näin käy, katkaise pumpun virta päävirtalähteestä. Tarkista syy. Synnä on tavallisesti pumpun syöttöaukon tukkiva tai juoksupyörän toimintaa estävä lika. Poista esteet ja anna pumpun jäähtyä. Kytke sitten pumpun virta uudelleen.

Yleiset Turvallisuusohjeet

Seuraavien huomautusten noudattamatta jättäminen voi aiheuttaa vamman, tuotevaurion tai kalojen kuoleman.

- Tämä pumppu on tarkoitettu käytettäväksi vain lammissa. Käytä pumppua vain lammen suodinjärjestelmissä, suihkulähteissä, vesiputouksissa jne. Sitä ei saa käyttää mihinkään muuhun tarkoitukseen (esim. uima-altaissa, kylpyhuoneissa, keskuslämmitysjärjestelmissä jne.). Tuotteen käyttäminen muissa sovelluksissa saattaa aiheuttaa vamman tai tuotevaurion.
- Laitetta eivät saa käyttää henkilöt (ml. lapset), joiden henkinen tai ruumiillinen suorituskyky ei ole riittävä tai joilla ei ole riittävää kokemusta ja ymmärrystä asiasta, ellei heidän turvallisuudestaan vastuussa oleva henkilö ole valvomassa tai anna riittäviä ohjeita laitteen käytöstä. Lapsia on valvottava ja estettävä leikkimästä

laitteella.

(Vain Australia ja Uusi-Seelanti) Laitetta eivät saa käyttää lapset, sairaat tai vanhukset, ellei vastuuntuntoinen henkilö valvo heitä ja varmista, että he osaavat käyttää laitetta turvallisesti. Pieniä lapsia on valvottava ja estettävä leikkimästä laitteella.

3. **VAROITUS:** irrota kaikki lammissa olevat laitteet virtalähteestä ennen käsien työntämistä veteen välineitä asennettaessa, korjattaessa, huollettaessa tai käsiteltäessä.

4. Älä koskaan nosta pumppua sähköjohdosta, ettei se viou. Suosittelemme nostonarun kiinnittämistä imusuotimen päällä olevaan kahvaan, kun pumppu asennetaan syvälle veteen.

5. Älä käytä tai säilytä pumppua pakkasessa.

6. Suojaa pumppu suoralta auringonvalolta. Suora auringonvalo saattaa aiheuttaa moottorin ylikuumentumisen.

7. Älä koskaan anna pumpun käydä kuivana.

8. Älä käytä pumppua, ellei suodin ole kunnolla paikallaan. Jos pumppua käytetään ilman suodinta, sen takuu saattaa mitätöityä.

9. **HUOMIO:** tuotetta ei saa käyttää vedessä, jonka lämpötila on yli 35 °C.

10. **HUOMIO:** älä käytä tuotetta, jos sähköjohdossa tai moottorissa on vaurioita. Sähköjohtoa ei voida vaihtaa, koska se on kiinnitetty pysyvästi moottorikoteloon, ja siksi se on hävitettävä paikallisten säästöjen mukaisesti.

11. Jos asut kovan veden alueella (veden kalkki- tai kalkkivipitoisuus on korkea), pumppu, roottoriyksikkö ja moottorin sisätilat tulee puhdistaa säännöllisesti (ks. HUOLTO).

12. Käytä ainoastaan tätä tuotetta varten suunniteltuja lisälaitteita. Muiden lisälaitteiden käyttö saattaa mitätöidä takuun.

Sähköliitännät

- VAROITUS:** irrota kaikki lammissa olevat laitteet virtalähteestä ennen käsien työntämistä veteen välineitä asennettaessa, korjattaessa, huollettaessa tai käsiteltäessä.
- Tarkista, että yksikköön merkitty jännite vastaa verkon jännitettä.
- Pumppu toimitetaan varustettuna 10 metrin 3-säikeisellä sähkökaapelilla, joka on kiinnitetty moottoriin pysyvästi ja suojattu. Sähkökaapelia ei voida vaihtaa. Jos kaapeli vioittuu, pumppua ei saa enää käyttää. Tuotteen mukana toimitettu pistoke ei ole vesitiivis, ja se on asetettava kuivaan vesitiiviiseen koteloon.
- 10 mA:n tai 30 mA:n vikavirtasuojakytkin täytyy liittää virtalähteeseen.
- Asennus on tehtävä paikallisten sähkömääräysten mukaisesti, mikä saattaa merkitä kaapelin suojaamista muovi- tai metalliputkella.
- VAROITUS:** tämä laite on liitettävä maadoitettuun virtalähteeseen.
- Pumpun kaapeli (ja jatkoakaapeli) on asetettava paikkaan, jossa se on suojattu vioittumiselta, etenkin, jos se voi joutua kosketuksiin puutarhavälineiden (ruohonleikkureiden, hankojen jne.), lasten ja

kotieläinten kanssa.

Asentaminen

(Kuva 2 & 3)

Pumpun Kokoaminen ja Asentaminen - Uppokäyttö

KOKOAMINEN

1. Avaa suotimen kummassakin päässä olevat pidikkeet ja avaa suodin (kuva 1 – f).

2. Poista eläimistöä suojaava järjestelmä (kuva 1 – a).

3. Poista ja pura kuulanivel, letkunpäätt ja vuonsäädin (kuva 1 – d, e ja h).

4. Poista sähköjohto ja avaa se kerältä.

5. Varmista, että pumpun ulostulo on kiinnitetty ulostulosovittimeen (kuva 1 – c). Sijoita pumpu asennusalueelle ja varmista, että sovitinkappale sopii hyvin suotimen alaosassa oleviin ulokkeisiin (kuva 4).

Huomaa: 6000- ja 8000-pumpussa sovitin tulee kohdistaa suotimen pohjassa olevaan ulostuloon (kuva 5).

12000- ja 15000-pumpussa sovitin tulee kohdistaa suotimen yläosassa olevaan ulostuloon (kuva 5).

6. Aseta sähköjohto suotimen kyljessä olevaan aukkoon. Varmista, että se on oikeassa asennossa niin, ettei kaapeli jää puristuksiin, kun suodin suljetaan. (Kuva 6).

7. Sulje suotimen kansi varmistaen, että päänsuojus (kuva 1 – g) on oikeassa paikassa, ja kiinnitä painamalla pidikkeiden keskeltä (kuva 7).

8. Tarkista, että kuulanivelen syöttöliitäntä ja ulostulokohkkeet ovat kohdakkain ja kierrä mutteri lujasti ulostulosovittimen ruuvikierteeseen (kuva 8).

9. Pienellä halkaisijalla varustettujen letkujen käyttäminen rajoittaa veden virtausta liikaa. Mitä suurempi käyttämäsi letkun halkaisija on, sitä paremmin pumpu toimii, etenkin pitkiä letkuja käytettäessä. Tämän laitteen mukana toimitettuun letkunpäähän sopii 25 mm:n (1"), 32 mm:n (1.25") ja 40 mm:n (1.6") letku sekä ¾" BSP-ruuvikierre suihkulähteen lisälaitteiden kiinnittämistä varten.

Suosittelme aina, että tämänkokoisissa pumpuissa käytetään halkaisijaltaan 40 mm:n letkua, kun pumpua käytetään vesiputouksissa tai suotimen kanssa (kuvat 2 ja 3). Kun olet valinnut haluamasi suotinhalkaisijan, leikkaa letkunpäästä pois letkun halkaisijaa pienemmät portaat, ettei virtaus heikkene (kuva 9). Kiinnitä riittävä pitkä letku letkunpäähän, kiristä sopivalla letkunkiristimellä ja aseta letkun ulostulopää haluttuun paikkaan.

10. Kierrä letkunpää suoraan kuulanivelen ulostulokohkkeeseen (kuva 10). Kuulaniveltä voidaan kiertää, ettei letku osoita pumpuun päin.

Pumpun sijainti lammessa

12. Parhaat tulokset saadaan asettamalla pumpu lammen syvimpään kohtaan. Näin vesi pääsee kiertämään parhaiten lammessa, ja kun pumpua käytetään suodinpumpuna, sen kiintojätteiden käsittelykyky on parhaimmillaan.

Parhaat tulokset saadaan, jos pumpua ei aseteta suoraan lammen pohjaan. Suosittelemme pumpun asentamista tasaiselle alustalle, jonka pinta on noin 30 cm:n korkeudella lammen pohjasta. Tällöin pumpu ei pääse imemään likaa suoraan lammen pohjasta ja lampeen jää riittävästi vettä, jos sitä pääsee vahingossa vuotamaan (kuva 11).

Älä koskaan nosta pumpua sähköjohdosta, ettei se vioitu. Suosittelemme nostonarun kiinnittämistä imusuotimen

päällä olevaan kahvaan, kun pumpu asennetaan syvälle veteen.

Eläimistöä suojaava järjestelmä (WPS)

13. Jos lammessa on kaloja tai muita eläimiä, ne kutevat tiettyinä vuodenaikoina. Tänä aikana kalanpoikaset ovat pieniä ja saattavat imeytyä pumpuun. Tämän ongelman vähentämiseksi Aquaforce-pumpuissa on ainutlaatuinen eläimistöä suojaava järjestelmä (WPS), joka pienentää syöttösiivilän reiän 2 mm:iin tänä kalojen elinkaaren kriittisenä aikana. Voit käyttää tätä toimintoa siirtämällä järjestelmän neljä jalkaa suotimen alaosan vastaavaan kohtaan kuvan 12 mukaisesti ja varmistamalla, että järjestelmä on oikein päin. Sulje suotimen yläosa ja kiinnitä pidikkeet. Kun järjestelmä ei ole käytössä, suotimesta joudutaan ehkä poistamaan tukkeita useammin. Kun kalat tai muut eläimet ovat kasvaneet riittävästi, voit poistaa eläimistöä suojaavan järjestelmän pumpun suotimesta ja palauttaa suotimen koon 10 mm:iin.

Vuonsäätimen Käyttö

Vuonsäädöllä (kuva 1 - h) voidaan vaihdella pumpuun pääsevän veden määrää. Vaihtoehtoisesti sillä voidaan liittää pumpuun toinen syöttöliitäntä, kuten satelliittisuodin tai keräyslaite. Vuonsäätöä ei saa käyttää silloin, kun pumpua käytetään maan päällä.

1. Avaa suodin ja poista päänsuojus (kuva 1 - g).

2. Sulje vuonsäädin kiertämällä ulko-osaa, kunnes nuolet ovat kohdakkain.

3. Kierrä vuonsäädin lopuksi pumpun syöttöliitäntään kohdistamalla vuonsäätimen nuolet pumpukammion yläosan keskellä olevaan nuoleen (kuva 13).

4. Sijoita pumpu suotimeen. Varmista, että ulostulosovittimen reiät kohdistuvat suotimen alaosassa oleviin ulokkeisiin ja että vuonsäätimen kahva on suotimen ulkopuolella (kuva 4).

5. Vuonsäätimenä käyttöä varten kierrä päänsuojus vuonsäätimen vapaaseen päähän.

6. Kierrä kahva haluttuun asentoon. Tämä vaihtelee vuonsäätimen aukon kokoa. Kahvan nuoli kohdistetaan suotimen yläosassa olevaan osoittimeen. Kun nuolen kärkipää on kohdakkain suotimen yläosan osoittimen kanssa, se on merkki minimivuosta. Kun nuolen leveä pää on kohdakkain osoittimen kanssa, se on merkki maksimivuosta (kuvat 14).

7. Sijoita kaapeli aukkoon (katso kohta 6 osasta Käyttö upotettuna), sulje suotimen kansi ja kiinnitä pidikkeet.

8. Liitä toisen syöttöliitäntän käyttöö varten sopivan pituinen letku letkunpäähän, jonka halkaisija on leikattu sopivan kokoiseksi, ja kierrä se vuonsäätimen vapaaseen päähän päänsuojuksen tilalle (kuva 15).

9. Letkun toinen pää voidaan liittää satelliittisuotimeen (kuva 17) (saatavissa varaosana Hozelockilta) tai keräyslaitteeseen (kuva 16).

10. Kiertämällä vuonsäätimen kahvaa satelliittisuotimen tai keräyslaitteen läpi tulevan veden määrää voidaan vaihdella.

Pumpun Asentaminen - Maanoäällinen

Tätä pumpua voidaan käyttää maan päällä (ts. sitä voidaan käyttää upottamatta).

VAROITUS! Varmista, ettei pumpuun pääse ilmaa eikä vesi pääse loppumaan, muuten pumpu vaurioituu!

HUOMAA: tämä pumpu ei täyty itsestään. Imuletku ja pumpu on täytettävä vedellä ennen virran kytkemistä päälle.

1. Avaa suotimen kummassakin päässä olevat pidikkeet, avaa suodin ja poista koko sisältö.

2. Kierrä ulostulosovitin irti pumpun ulostulosta ja sijoita se suotimen alasosan ulokkeisiin (kuva 18)
3. Aseta pumppu veden pinnan alapuolelle lähelle lammen reunaa, jotta vesi pääsee virtaamaan pumppauskammioon (ei itseisevä) (kuva 19).
4. Leikkaa 2 letkunpäättä halutunkokoisiksi (katso kohta 9 osasta Käyttö upotettuna). Liitä sopivanpituinen letku kuhunkin letkunpäähän ja kiinnitä ne sopivilla letkunkiristimillä.
5. Upota syöttöletku vedenpinnan alapuolelle ja varmista, että koko letku täyttyy. Kierrä letkunpää pumpun syöttöliitäntään ja varmista vuotamattoman tiivisteiden syntyminen pakkauksessa olevalla aluslevyllä (kuva 20).
6. Kiinnitä ulostuletku pumpun ulostuloon kiertämällä letkunpäättä. Varmista vuotamattoman tiivisteiden syntyminen pakkauksessa olevalla aluslevyllä (kuva 21).
7. Tarkista, että pumppukammio ja letku ovat täynnä vettä ja kytke pumppu päälle. Pumppu voidaan nyt siirtää vedestä sen maanpäälliseen käyttöpaikkaan varmistuen samalla, että letkun syöttöpää pysyy veden alla.
8. Jotta pumppu ei tukkeudu, liitä suodin syöttöletkun syöttöpäähän toisella letkunpäällä.
9. Kun pumppua käytetään maan päällä, se on suojattava suoralta auringonvalolta. Suora auringonvalo saattaa aiheuttaa moottorin ylikuumenemisen.
10. Kuulaniveltä ei ole suunniteltu käytettäväksi veden yläpuolella.

Huolto

Hozelock Cyprion Aquaforce-pumppujen huolto käy nopeasti ja helposti. Voit pidentää pumppusi käyttöikää ja pitää sen huippukunnossa noudattamalla seuraavia huolto-ohjeita.

Huomio: Irrota KAIKKI lammassa olevat laitteet virtalähteestä ennen käsien työntämistä veteen tai huollon aloittamista.

1. Kun pumppu on vasta asennettu, sen oikea toiminta tulee tarkistaa päivittäin.
2. Jos huomaat tehon heikkenemistä (hidas virtaus), puhdista suodin. Puhdistustiheys vaihtelee lammen tilasta riippuen. Kesällä se voidaan joutua puhdistamaan joka viikko. Suodin puhdistetaan avaamalla pidikkeet ja poistamalla pumppu. Suodin voidaan sitten pyyhkiä puhtaaksi reikiä tukkivista roskista ja pestä puhtaalla vedellä. Tarkista myös, etteivät pumppukammio ja roottori ole tukkeutuneet.
3. Pumppu, roottoriyksikkö mukaan lukien, tulee purkaa vähintään kerran vuodessa seuraavassa kuvatulla tavalla ja kaikki osat tulee pestä puhtaalla vedellä. Vaihda kuluneet tai rikkoutuneet osat.

Pumpun purkaminen ja kokoaminen (6000 ja 8000) - Kuva 22.

1. Kytke pumppu pois ja poista suodin edellä kuvatulla tavalla ja poista pumppu.
 2. Varmista, että pumppu on jäähtynyt ennen sen purkamista.
 3. Irrota 3 ristipääruuvia kammioista.
 4. Vedä pumppukammio (d) varovasti kohtisuorassa ulos moottorirungosta (a) (kuva 22)
 5. Vedä roottoriyksikkö (c) ulos moottorirungosta.
- Tärkeää! Varo erityisesti pudottamasta roottoriyksikköä.**
6. Pese kaikki komponentit puhtaalla vedellä. Älä käytä puhdistusaineita tai muita kemiallisia aineita.
 7. Varmista, että o-rengas (b) on alustallaan (kuva 24). Aseta roottoriyksikkö takaisin moottorirunkoon ja varmista, että juoksupyörän takana olevan levyn reiät asettuvat moottorirungossa oleviin piikkeihin. Kiinnitä pumppukammio ja ruuvit ja palauta pumppu suotimeen.

Pumpun purkaminen ja kokoaminen (12000 ja 15000) - Kuva 23.

1. Kytke pumppu pois ja poista suodin edellä kuvatulla tavalla ja poista pumppu.
 2. Varmista, että pumppu on jäähtynyt ennen sen purkamista.
 3. Irrota 4 ristipääruuvia kammioista.
 4. Kierrä pumppukammiota (d) niin pitkälle kuin mahdollista ja vedä kammio varovasti kohtisuorassa ulos moottorirungosta (a) (kuva 23).
 5. Vedä roottoriyksikkö (c) ulos moottorirungosta.
- Tärkeää! Varo erityisesti pudottamasta roottoriyksikköä.**
6. Pese kaikki komponentit puhtaalla vedellä. Älä käytä puhdistusaineita tai muita kemiallisia aineita.
 7. Varmista, että o-rengas (b) on alustallaan (kuva 24). Aseta roottoriyksikkö takaisin moottorirunkoon ja varmista, että juoksupyörän takana olevan levyn reiät asettuvat moottorirungossa oleviin piikkeihin. Kiinnitä pumppukammio ja ruuvit ja palauta pumppu suotimeen.
4. Jos asut kovan veden alueella (veden kalkki- tai kalkkikivipitoisuus on korkea), pumppu, roottoriyksikkö ja teräskannu tulee puhdistaa säännöllisesti. Puhdistustihedysten tarve riippuu veden kovuudesta, joten on hyvä tarkistaa säännöllisesti, kerääntyykö suotimeen kalkkia. Kalkin tai kalkkikiven poistamiseen voidaan käyttää pientä nailonharjaa (esim. hammasharjaa). Pura pumppu edellä kuvatulla tavalla ja poista roottori. Poista kalkkivivijäämät roottorista puhtaalla vedellä.
- Jos kalkkia kertyy runsaasti, automaattinen lämpökatkaisin saattaa kytkeytyä päälle (katso JOHDANTO).

Hoito Talvella

1. Pumppu tulee poistaa vedestä syysyllä.
2. Puhdista pumppu edellä kuvatulla tavalla.
3. Suosittelemme pumpun säilyttämistä vesiämpärisä talvella. Tämä estää laakereita kuivumasta ja mahdollisesti juuttumasta kiinni. Tämä on erityisen tärkeää, jos pumppua on käytetty kovan veden alueella. Pumpun säilyttävää vesiämpäriä tulee säilyttää pakkaselta suojatuissa tiloissa.

Vianetsintä

Tärkeää – säilytä tämä osa myöhempää tarvetta varten.

HUONO VEDENTULO PUMPUSTA

1. Tarkista, että suodin on puhdas.
2. Pienellä halkaisijalla varustettu ulostuletku rajoittaa ulostuloa.
3. Varmista, ettei pumppukammio ole tukossa.
4. Jos pumppua käytetään maan päällä, varmista, ettei kuulaniveltä käytetä ja tarkista, että pakkauksessa olevia aluslevyjä käytetään, kun letkunpää kiinnitetään pumppuihin.

PUMPUSTA EI TULE VETTÄ

1. Tarkista, että virta on kytketty.
2. Tarkista sulake, vikavirtasuojakytkin ja sähkökaapelit.
3. Tarkista, ettei roottoriosaa ole juuttunut, tukkeutunut, viallinen eikä liian kulunut.
4. Tarkista, että suodin on puhdas.
5. Lämpökatkaisin on lauennut. (Katso JOHDANTO)

Hozelock Cyprion 3+2 Vuoden Takuu

Jos pumppu, roottoriosia mukaan lukien, lakkaa toimimasta 3 vuoden kuluessa ostopäivästä, Hozelock korjaa tai vaihtaa sen uuteen maksutta harkintamme mukaisesti, elleimme katso, että sitä on vioitettu tai käytetty väärin. Tämä 3 vuoden takuu voidaan pidentää 5 vuoteen rekisteröimällä se osoitteessa <http://register.hozelock.com>.

Takuu ei kata onnettomuuksien eikä väärän asennuksen tai käytön aiheuttamia vikoja. Takuu rajoittuu viallisen pumpun vaihtamiseen uuteen.

Takuuta ei voi siirtää toiselle. Se ei vaikuta laillisiin oikeuksiisi. Saat takuun edut ottamalla yhteyttä Hozelock Cyprion asiakaspalveluun, josta voidaan pyytää, että pumppu ja ostokuitti lähetetään seuraavaan osoitteeseen.

www.hozelock.com

VARAOSAT

	Mallinumero			
	6000	8000	12000	15000
Varaosat				
1. Pumppukammio ja tiiviste	Z10008	Z10009	Z10010	Z10010
2. Roottoriosia	Z10001	Z10002	Z10003	Z10004
3. Kierteinen ulostulosovitin	Z10011	Z10011	Z10011	Z10011
4. Suodinosa/satelliittisuodin	1683	1683	1683	1683
5. Kuulanivel	Z10013	Z10013	Z10013	Z10013
6. Porrastettu letkunjää ja mutteri	Z10012	Z10012	Z10012	Z10012
7. Vuonsäätöventtiili ja päänsuojus	Z10014	Z10014	Z10014	Z10014

Suorituskyky*

Aquaforce	1000	2500	4000	6000	8000	12000	15000
Myytävän osan numero	1580	1581	1582	1583	1584	1585	1586
Jännite (V)	230V 50Hz	230V 50Hz	230V 50Hz	230V 50Hz	230V 50Hz	230V 50Hz	230V 50Hz
Teho (w)	25	30	50	65	95	130	180
Enimmäisvuo, QMax, (l/h)	1000	2500	4000	6000	8000	12000	15000
Suurin nosto, HMax, (m)	1.5	2.1	2.5	3.5	4.0	5.0	5.7
IP-arvo	IPX8	IPX8	IPX8	IPX8	IPX8	IPX8	IPX8
Suurin upotussyvyys (m)	2.5	2.5	2.5	2.0	2.0	2.0	2.0
Korkein vesilämpötila TMax, (°C)	35°C	35°C	35°C	35°C	35°C	35°C	35°C
Käyttö maalla	✗	✗	✗	✓	✓	✓	✓

*Mitattu ohjatuissa olosuhteissa



INSTALLASJONS- OG DRIFTSINSTRUKSJONER. LES INSTRUKSJONENE NØYE FØR DU TAR FÅTT PÅ INSTALLASJON, OG TA VARE PÅ DEM TIL SENERE BRUK.

- System for dyrevern
- Slangestuss og mutter
- Kuleledd
- Utløpsadapter
- Pumpe
- Filterbur
- Pumpeholder
- Vannmengdekontroll

Introduction

Pumpen er elektrisk og er utformet for å pumpe partikler på opptil 10 mm i diameter med minimalt vedlikehold av forfilter. Disse pumpetyperne passer spesielt bra til å pumpe vann til eksterne filtre eller i vannfall med stor strømning eller vannlop der det er viktig med lite vedlikehold. Pumpen bruker ikke olje til smøring, og kan trygt brukes i dammer med fisk eller planter. Motoren består av en forseglet stator og en vannavkjølt motor. Alle elektriske komponenter er isolert fra vannet.

VIKTIG

AUTOMATISK SPERRING

Pumpen har en automatisk termisk overlastbeskyttelse for å gi lang brukstid og forhindre skader. Pumpen slår av hvis den overopphetes. Hvis dette skjer, må du slå av strømmen til pumpen på hovednettforstyringen. Kontroller årsaken. Vanligvis er det rester som blokkerer inntaket i pumpen eller impelleren. Fjern hindringen og vent til pumpen har kjølt seg ned. Slå deretter på pumpen igjen.

Generelle Sikkerhetsforskrifter

Hvis du ikke følger instruksjonene nedenfor, kan det føre til personskader, produktskader eller tap av fisk.

- Pumpen er utviklet kun for bruk i dammer. Bare bruk denne pumpen i filtersystem for dammer, fontener, vannfall osv. Bruk ikke pumpen til noe annet (bruk for eksempel ikke pumpen i svømmebasseng, på badet, i sentralfyringsystemet osv.). Hvis du bruker produkter til noe annet, kan det føre til personskader eller produktskader.
- Dette apparatet er ikke beregnet for bruk av personer (inkludert barn) med begrensede fysiske, sensoriske eller mentale evner, eller som mangler erfaring og kunnskap, med mindre de er under oppsyn eller har blitt gitt opplæring i bruk av apparatet av en person som er ansvarlig for deres sikkerhet. Pass på at barn ikke leker med maskinen.

(Kun Australia og New Zealand) Dette apparatet skal ikke brukes av små barn eller svake personer med mindre de har passende oppsyn fra en ansvarlig person

som sikrer at de bruker apparatet på en sikker måte. Barn må ikke få leke med kjøleskapet.

- ADVARSEL:** Alltid koble fra alle apparater i dammen fra elektrisiteten før du tar hendene i vannet mens utstyret installeres, repareres, vedlikeholdes eller håndteres.
- Bruk aldri hovedforsyningskabelen til å løfte pumpen ettersom dette kan forårsake skade. Vi anbefaler at du fester en løftesnor til håndtaket på filterburet når pumpen installeres i dypt vann.
- Ikke bruk eller oppbevar pumpen i minustemperaturer.
- Beskytt pumpen fra direkte sollys. Direkte sollys kan overopphete motoren.
- La aldri pumpen kjøre seg tom.
- Bruk ikke denne pumpen uten at filterburet er ordentlig festet. Hvis du bruker pumpen uten filterburet, kan garantien ugyldiggjøres.
- VIKTIG:** Dette produktet passer ikke i vanntemperaturer over 35 °C.
- VIKTIG:** Bruk ikke dette produktet hvis hovedforsyningskabelen eller motoren er skadet på noen som helst måte. Forsyningskabelen kan ikke erstattes ettersom den er permanent innkapslet i motorhuset og derfor må avhendes i henhold til lokale forskrifter.
- Hvis du bor i et område med hardt vann (vann med mye kalk), bør pumpen, rotorenheten og innsiden av motoren rengjøres med jevne mellomrom (se **VEDLIKEHOLD**).
- Bruk bare tilbehør som er utviklet for dette produktet. Hvis du bruker annet tilbehør, kan garantien ugyldiggjøres.

Elektrisk Forbindelser

- ADVARSEL:** Alltid koble fra alle apparater i dammen fra elektrisiteten før du tar hendene i vannet mens utstyret installeres, repareres, vedlikeholdes eller håndteres.
- Sjekk at spenningen som er merket på enheten, stemmer overens med hovednettforstyringen.
- Pumpen har 10 m elektriske treleder kabler som er permanent tilkoblet og forseglet til motoren. Tilførselskabelen kan ikke skiftes ut. Hvis kabelen ødelegges, må pumpen kasseres. Pluggen som følger med dette produktet, er ikke vannrett og må oppbevares i en tørr og vannrett beholder.
- En reststrømhet på 10 mA eller 30 mA må monteres til hovednettforstyringen.
- Installasjonen må overholde de nasjonale og lokale koblingsforskriftene som kan omfatte bruk av en plast- eller metalleder til å beskytte kabelen.
- ADVARSEL:** Apparatet må kobles til en jordet forsyning.
- Pumpekabelen (og skjøteledningen) bør plasseres slik at den er beskyttet mot skader, spesielt der det kan være kontakt med hageutstyr (plenklipper, gafler osv.), barn og husdyr.

Installasjon

(Fig 2 & 3)

Montering og Installasjon av Pumpen - Undervannsbruk

MONTERING

1. Åpne klipsene på begge ender av filterburet og åpne buret (fig 1 – f).
2. Fjern systemet for dyrevern (fig 1 – a).
3. Fjern og pakk ut kuleledd, slangestusser og vannmengdekontroll (fig 1– d, e og h).
4. Fjern hovedforsyningskabelen og vikle ut.
5. Pass på at utløpet til pumpen er godt festet til utløpsadapteren (fig. 1 – c). Fest pumpen på monteringsrådet og pass på at adapterstykket passer i posisjonssporene foran på den nedre delen av buret (fig. 4).

Merk: Når det gjelder 6000 - og 8000-pumpen, bør adapteren plasseres med utløpet på bunnen av buret (fig. 5).

Når det gjelder 12000 - og 15000-pumpen, bør adapteren plasseres med utløpet mot toppen av buret (fig. 5).

6. Plasser hovedforsyningskabelen i fordyrpingen på siden av buret. Pass på at den har rett posisjon slik at kablene ikke sitter fast når buret er lukket. (fig. 6).

7. Lukk burlokket og pass på at endedeckslet (fig. 1 – g) er i rett posisjon og sikret ved å trykke inn midten av klipsene (fig. 7).

8. Kontroller at kuleleddets innløps- og utløpsnav er på linje og skru fast mutteren på skruvegjengen på utløpsadapteren (fig. 8).

9. Bruk av slanger med liten diameter fører til omfattende restriksjoner av vannflyten. Jo større diameter slangen du bruker, har, jo bedre vil pumpens ytelse være, spesielt når slangen er lang. Slangestussen som følger med denne enheten, passer slanger på 25 mm, 32 mm og 40 mm samt 3/4 tommers BSP-skruvegjenger for å feste fontenetilbehør. **Vi anbefaler alltid at pumper av denne størrelsen bør bruke slanger med en diameter på 40 mm når du bruker pumpen som en vannfallpumpe eller i kombinasjon med et filter (fig. 2 og 3).** Når du har valgt ønsket slangediameter, kan du kutte av gjengene på slangestussen som er mindre enn slangediameteren for å eliminere restriksjoner (fig. 9). Koble en passende slangelengde til slangestussen og fest den med en passende slangeklips. Plasser utløpsenden til slangen i ønsket posisjon.

10. Skru slangestussen direkte på utløpsnavet på kuleleddet (fig. 10). Kuleleddet kan roteres slik at slangen kan styres vekk fra pumpen

Plassering av dampumpe

11. For å få best mulig resultat bør pumpen plasseres i den dypeste delen av dammen. Dette vil gi best sirkulasjon av vannet i dammen, og når pumpen brukes som en filtreringspumpe, maksimeres partikkelhåndteringsfunksjonen.

For å få best mulig resultat bør pumpen ikke plasseres direkte på bunnen av dammen. Vi anbefaler at pumpen installeres på en flat plattform som er hevet ca. 3000 mm over bunnen av dammen. Dette forhindrer at pumpen suger skitt direkte fra bunnen og sikrer også at det er nok vann i dammen hvis vannet i dammen ved et uhell skulle lekke (se fig. 11).

Bruk aldri hovedforsyningskabelen til å løfte pumpen

ettersom dette kan forårsake skade. Vi anbefaler at du fester en løftesor til håndtaket på filterburet når pumpen installeres i dypt vann.

Systemet for dyrevern

12. Hvis du har fisk eller annet dyreliv i dammen, yngler de i visse perioder i året. På dette tidspunktet er fiskene små og kan suges inn i pumpen. Aquaforce-pumper har et unikt system for dyrevern som skal minimere denne faren ved å redusere innløpsfilterhullet til 2 mm på dette tidspunktet i fiskens livssyklus. Hvis du vil bruke denne funksjonen, plasserer du systemets fire bein i de tilhørende områdene i det nedre buret, som vist i figur 12. Pass på at systemet er plassert rett vei. Lukk toppen av buret og fest klipsene. Når dyrevernsystemet brukes, kan det hende at du må fjerne blokkeringer i filterburet oftere. Når fisk eller annet dyreliv er store nok, kan du fjerne dyrevernsystemet fra pumpens bur og stille filterstørrelsen tilbake til den maksimale størrelsen på 10 mm.

Bruke Vannmengdekontrollen

Vannmengdekontrollen (fig. 1 – h) kan variere etter hvor mye vann som kommer inn i pumpen. Den kan også brukes til å koble til enda et innløp til pumpen, som et satellittfilter eller en skummer. Ikke bruk vannmengdekontrollen når pumpen brukes på amfibios måte.

1. Åpne buret og fjern endedeckslet (fig. 1 – g).
2. Lukk vannmengdekontrollen ved å rotere den ytre delen til pilene er justert på linje.
3. Fest vannmengdekontrollen til pumpeinnløpet og juster pilene på vannkontrollen på linje med pilen i midten på toppen av pumpekammeret (fig. 13).
4. Plasser pumpen i buret. Pass på at sporene i utløpsadapteren er justert med sporene nederst på buret og at grepet på vannmengdekontrollen er på utsiden av buret (fig. 4).
5. For å bruke som en vannmengdekontroll, må du skru enden av endedeckslet til den ledige enden av vannmengdekontrollen.
6. Roter grepet til ønsket posisjon. Dette varierer åpningen på vannmengdekontrollen. Pilen på grepet justeres med pekeren på utsiden av toppburet. Når den spisse enden av pilen er justert med pekeren på utsiden av filterburet, angir det minimal flyt. Når den brede enden av pilen er justert med pekeren, angir det maksimal flyt (se fig. 14).
7. Plasser kabelen i fordyrpingen (se punkt 6 under Undervannsbruk), lukk burlokket og fest klipsene.
8. Hvis du vil bruke enda et innløp, kan du koble til en passende slangelengde til slangestussen som er kuttet til en passende diameter, og feste den til den ledige enden av vannmengdekontrollen i stedet for endedeckslet (fig. 15).
9. Den andre slangenden kan kobles til et satellittfilter (fig. 17) (reservedel fra Hozelock) eller til et skimmer (fig. 16).
10. Når du roterer grepet til vannmengdekontrollen, kan du variere vannmengden som kommer gjennom satellittfilteret eller skimmeret.

Pumpeinstallasjon - Amfibios

Denne pumpen har amfibiefunksjon (dvs. at den kan brukes når den ikke er under vann).

ADVARSEL! Pass på at enheten ikke tar ikke luft eller kjører seg tom, ellers kan pumpen bli ødelagt!

MERKNAD: Pumpen fyller seg ikke selv. Sugelangen og pumpen må fylles med vann for du slår den på.

1. Åpne klipsene på begge ender av filterburet, åpne buret og fjern alt innholdet.

2. Skru løs utløpsadapteren fra pumpeutløpet og plasser den i sporene nederst på buret (fig. 18).
3. Plasser pumpen under vannoverflaten nær siden av dammen slik at vannet kan strømme inn i pumpekammeret (fig. 19).
4. Kutt to slangestusser til passende størrelse (se punkt 9 under Undervannsbruk). Fest en passende slangelengde til hver av slangestussene, og fest med passende slangeklips.
5. Senk innløpslangen under vannoverflaten slik at hele slange fylles. Skru fast slangestussen til pumpeinnløpet og kontroller at forseglingen er vannrett ved den vedlagte skiven (fig. 20).
6. Fest utløpslangen til pumpeutløpet ved å skru på slangestussen. Kontroller at forseglingen er vannrett med den vedlagte skiven (fig. 21).
7. Kontroller at pumpekammeret og slangen er full av vann, og slå på pumpen. Du kan nå fjerne pumpen fra vannet og plasseres for amfibiebruken. Pass på at innløpsenden av slangen forblir under vann.
8. Du kan forhindre at pumpen blir tilstoppet ved å koble buret til innløpsenden av innløpslangen med en annen slangestuss.
9. Når du bruker pumpen på amfibisk måte, må du beskytte pumpen fra direkte sollys. Direkte sollys kan overopphete motoren.
10. Kuleleddet er ikke beregnet på bruk utenfor vann.

Vedlikehold

Hozelock Cyprios Aquaforce-pumper er utviklet for å gi rask og enkel vedlikehold. Du kan forlenge pumpens levetid og holde den i topp stand ved å følge disse vedlikeholdsprosedyrene:

Advarsel: Alltid koble fra ALLE apparater i dammen fra elektrisiteten før du tar hendene i vannet eller begynner vedlikehold.

1. Når pumpen er nyinstallert, bør du sjekke pumpen hver dag for å kontrollere at den fungerer som den skal.
2. Hvis du legger merke til en reduksjon i prestasjonen (lite flyt), bør du rengjøre filterburet. Rengjøringsintervallene varierer med kvaliteten på vannet i dammen. Dette kan være så ofte som hver uke i sommermånedene. Hvis du vil rengjøre filterburet, åpner du klipsene og fjerner pumpen. Du kan deretter tørke vekk rester som blokkerer filterhullene og vaske med rent vann. Du bør også sjekke at pumpekammeret og rotoren ikke blokkeres av rester.
3. Minst én gang i året bør du demontere pumpen helt, inkludert rotorenheten som beskrevet nedenfor, og vaske alle komponentene i rent, ferskt vann. Skift ut slitte eller ødelagte deler.

Demontere og monterer pumpen (6000 og 8000) - Fig 22.

1. Slå av pumpen og fjern filterburet som beskrevet ovenfor, og fjern pumpen.
 2. Sørg for at pumpen er nedkjølt før du demonterer den.
 3. Skru løs de tre pozidrivskruene i kammeret.
 4. Dra forsiktig pumpekammeret (d) rett ut fra motorkroppen (a) (fig 22).
 5. Dra rotorenheten (c) ut av motorkroppen.
- Viktig! Vær ekstra forsiktig så du ikke mister rotorenheten i bakken.**
6. Vask alle komponentene i rent vann. Bruk ikke vaskemidler eller andre kjemiske rensmidler.
 7. Pass på at tetningsringen (b) er i setet (fig. 24). Skift ut rotorenheten i motorkroppen og pass på at hullene i platen bak impelleren plasser pinnene på motorkroppen. Fest pumpekammeret og skruene på plass igjen, og plasser pumpen i filterburet igjen.

Demontere og monterer pumpen (12000 og 15000) - Fig 23.

1. Slå av pumpen og fjern filterburet som beskrevet ovenfor, og fjern pumpen.
 2. Sørg for at pumpen er nedkjølt før du demonterer den.
 3. Skru løs de fire pozidrivskruene i kammeret.
 4. Roter pumpekammeret (d) så langt det er mulig, og dra forsiktig kammeret rett ut fra motorkroppen (a) (fig 23).
 5. Dra rotorenheten (c) ut av motorkroppen.
- Viktig! Vær ekstra forsiktig så du ikke mister rotorenheten i bakken.**
6. Vask alle komponentene i rent vann. Bruk ikke vaskemidler eller andre kjemiske rensmidler.
 7. Pass på at tetningsringen (b) er i setet (fig. 24). Skift ut rotorenheten i motorkroppen og pass på at hullene i platen bak impelleren plasser pinnene på motorkroppen. Fest pumpekammeret og skruene på plass igjen, og plasser pumpen i filterburet igjen.
4. Hvis du bor i et område med hardt vann (vann med mye kalk), bør pumpen, rotorenheten og stålkanen rengjøres med jevne mellomrom. Rengjøringsintervallet er avhengig av vannets hardhetsgrad, så du bør se etter tegn på kalk med jevne mellomrom.
- Du kan rengjøre kalkbelegget med en liten nylonbørste (for eksempel en tannbørste). Demonter pumpen som beskrevet ovenfor, og fjern rotoren. Rengjør kalkbelegget fra rotoren med fersk, rent vann.
- Hvis det er mye kalkbelegg, kan den termiske overlastbeskyttelsen være aktivert (se INNLEDNING).

Vinteromsorg

1. Pumpen bør fjernes fra dammen i løpet av høsten.
2. Rengjør pumpen som beskrevet ovenfor.
3. I løpet av vinteren anbefaler vi at du oppbevarer pumpen i en bøtte med vann. Det er for å forhindre at lageret tørker ut og eventuelt slutter å virke. Dette er spesielt viktig hvis du har brukt pumpen i et område med hard vannkvalitet. Vannbøtten med pumpen bør oppbevares på et frostbeskyttet sted.

Feilsøking

Viktig - Oppbevar denne delen for referanse.

LITE FLYT FRA PUMPE

1. Pass på at filterburet er rent.
2. Et utløpsrør med liten diameter vil begrense utløpsflyten.
3. Pass på at det ikke er blokkering i pumpekammeret.
4. Hvis pumpen brukes amfibisk, må du sørge for at kuleleddet ikke blir brukt, og sjekke at skivene som følger med blir brukt når slangestussen festes til pumpene.

IKKE FLYT FRA PUMPE

1. Kontroller at strømmen er på.
2. Kontroller sikringen, reststrømenheten og koblingen.
3. Kontroller at rotorenheten ikke sitter fast, er blokkert, skadet eller viser tegn på slitasje.
4. Pass på at filterburet er rent.
5. Den termiske overlastbeskyttelsen er utløst (se INNLEDNING).

Hozelock Cyprio 3+2 -Årsgaranti

Hvis denne pumpen, unntatt rotorenheten, blir ubrukelig

innen tre år etter kjøpsdatoen, vil vi reparere eller bytte den vederlagsfritt, med mindre vi mener at den er blitt ødelagt eller misbrukt. Hvis du vil utvide denne 3-årsgarantien til 5 år, kan du registrere deg på <http://register.hozelock.com>.

Vi påtar oss intet ansvar for skader som oppstår på grunn av ulykker, feil installasjon eller bruk. Ansvar begrenses til utskiftning av defekt pumpe-

Garantien kan ikke overføres. Den påvirker ikke andre lovbestemte rettigheter. Hvis du skal gjøre bruk av garantien, må du først ta kontakt med Hozelock Cyprios kundestøtte. Det kan hende at de ber deg sende inn

pumpen som kjøpsbevis direkte til følgende adresse:

www.hozelock.com

RESERVEDELER

Reservevedeler	Modellnummer			
	6000	8000	12000	15000
1. Pumpekammer og forsegling	Z10008	Z10009	Z10010	Z10010
2. Rotorenhet	Z10001	Z10002	Z10003	Z10004
3. Gjenget utløpsadapter	Z10011	Z10011	Z10011	Z10011
4. Silkurvmontasje/satellittfilter	1683	1683	1683	1683
5. Kuleledd	Z10013	Z10013	Z10013	Z10013
6. Gjenget slangestuss og mutter	Z10012	Z10012	Z10012	Z10012
7. Strømningsregulatorventil og kapp	Z10014	Z10014	Z10014	Z10014

Ytelse*

Aquaforce	1000	2500	4000	6000	8000	12000	15000
Salgbart delenummer	1580	1581	1582	1583	1584	1585	1586
Spenning (V)	230V 50Hz	230V 50Hz	230V 50Hz	230V 50Hz	230V 50Hz	230V 50Hz	230V 50Hz
Effekt (w)	25	30	50	65	95	130	180
Maks. kapasitet, QMax, (l/t)	1000	2500	4000	6000	8000	12000	15000
Maks. løftehøyde, HMax, (m)	1.5	2.1	2.5	3.5	4.0	5.0	5.7
IP-klassifisering	IPX8	IPX8	IPX8	IPX8	IPX8	IPX8	IPX8
Maks. undervannsdypde (m)	2.5	2.5	2.5	2.0	2.0	2.0	2.0
Maks. vanntemperatur TMax, (°C)	35°C	35°C	35°C	35°C	35°C	35°C	35°C
Amfibiebruk	X	X	X	✓	✓	✓	✓

*Målt under kontrollerte forhold

DK



INSTALLATIONS- OG DRIFTSVEJLEDNING. LÆS VEJLEDNINGEN GRUNDIGT IGENNEM FØR

INSTALLATION FØRSØGES. GEM DENNE VEJLEDNING TIL SENERE BRUG.

- Beskyttelse af dyreliv-system
- Slangenippel & møtrik
- Kugleled
- Udløbsadapter
- Pumpe
- Filterbur
- Pumpestativ
- Gennemstrømningskontrol

Introduktion

Pumpen drives elektrisk og er designet til at pumpe faststoffpartikler op til 10mm i diameter med minimal før-siltefilter-vedligeholdelse. Disse pumpetyper er særligt velegnede til at pumpe vand til eksterne filtre eller til brug i stærktstrømmende vandfald eller vandløbsapplikationer, hvor minimalt vedligehold er vigtigt. Pumpen bruger hverken olie eller smørefedt til smøring og er derfor sikker at bruge i bassiner med fisk og planter. Motoren består af en forseglet stator og en vandafkølet rotor. Alle elektriske komponenter er isoleret fra vandet.

OBS!

AUTOMATISK AFBRYDER

Pumpen er udstyret med automatisk termisk overbelastningsbeskyttelse, der hjælper med til at sikre den en lang levetid, samt forhindre beskadigelse. Den slukker for pumpen, hvis denne overophedes. Hvis dette sker, skal der slukkes for strømmen ved strømforsyningen til pumpen. Tjek for årsagen hertil. Det vil normalt skyldes nedbrudt materiale, der blokerer pumpens indløb eller skaber forhindring ved skovhjullet. Fjern forhindringen og vent på, at pumpen køler af igen. Tænd derefter for pumpen igen.

Generelle Sikkerhedsretningslinier

Hvis ikke den følgende information følges, kan det medføre personskade, produktbeskadigelse eller tab af fisk.

1. Denne pumpe er kun designet til brug med bassiner. Pumpen må kun bruges til drift af bassinfiltersystemer, vanddisplays, vandfald etc. Pumpen må ikke bruges til anden brug (dvs. den må ikke bruges i svømmebassiner, badeværelser, centralvarmesystemer etc). Hvis produktet bruges til andre applikationer, kan det medføre personskade eller produktbeskadigelse.

2. Dette apparat er ikke beregnet til at blive brugt af personer (inklusive børn) med reducerede fysiske, sensoriske eller mentale evner, eller som ikke har erfaring med eller kendskab til det, med mindre de har modtaget supervision eller vejledning vedrørende brug af apparatet af en person, der er ansvarlig for deres sikkerhed. Børn skal overvåges for at sikre, at de ikke leger med apparatet.

(Australien & New Zealand kun) Dette apparat er ikke beregnet til at blive brugt af mindre børn eller svage personer, medmindre de er blevet tilstrækkeligt superviseret af en ansvarlig person for at sikre, at de kan bruge apparatet på sikker vis. Mindre børn skal overvåges for at sikre, at de ikke leger med apparatet.

3. **ADVARSEL:** Man skal altid koble alt udstyr i bassinet fra strømforsyningen, før man putter hænderne i vandet, mens udstyret installeres, repareres, vedligeholdes eller håndteres.

4. Strømkablet må aldrig bruges til at løfte pumpen, da dette kan forvolde skade. Vi anbefaler, at der monteres en løftesnor på håndtaget i bunden af sifilterburet, når pumpen installeres i dybt vand.

5. Pumpen må ikke drives eller efterlades i frostvej.

6. Beskyt pumpen mod direkte sollys. Direkte sollys kan overophede motoren.

7. Pumpen må aldrig køres tør.

8. Pumpen må kun drives, når sifilterburet er monteret korrekt. Hvis pumpen bruges uden sifilterburet, kan det ugyldiggøre garantien.

9. **OBS!** Dette produkt er ikke velegnet til vandtemperaturer over 35°C.

10. **OBS!:** Dette produkt må ikke bruges, hvis strømkablet eller motoren er blevet beskadiget på nogen måde. Strømkablet kan ikke udskiftes, da det er permanent indkapslet i motorhuset og skal derfor bortskaffes i henhold til lokale forordninger.

11. Hvis du bor i et område med hårdt vand (vand med et højt indhold af calcium/kalk), skal pumpe, rotorsamling og den indvendige del af motoren rengøres med jævne mellemrum (Se VEDLIGEHOLD).

12. Der må kun bruges tilbehør, der er blevet designet til

brug med dette produkt. Brug af andet tilbehør kan ugyldiggøre garantien.

Elektriske Forbindelser

1. **ADVARSEL:** Man skal altid koble alt udstyr i bassinet fra strømforsyningen, før man putter hænderne i vandet, mens udstyret installeres, repareres, vedligeholdes eller håndteres.
2. Tjek at spændingen, der er afmærket på enheden, svarer til netforsyningen.
3. Pumpen leveres med 10m trelederkabel, der er permanent tilsluttet og forsejlet til motoren. Strømkablet kan ikke udskiftes. Hvis kablet beskadiges, skal pumpen kasseres.
4. Ledningsstikket, som leveres med dette produkt, er ikke vandtæt og skal anbringes i en tør, vandtæt indkapsling.
5. 10mA eller 30mA fejlstrømsafbryder (RCD) SKAL monteres til forsyningsnettet.
6. Installationen skal overholde de nationale og lokale forskrifter for ledningsføring, der kan omfatte brug af plast- eller metalrør til at beskytte kablet.
7. **ADVARSEL:** Dette apparat skal tilsluttes til en jordet strømforsyning.
8. Pumpekabel (og forlængerledning) skal placeres og beskyttes således, at de ikke kan blive beskadiget, især ved kontakt med haveredskaber (græsslåmaskiner og gravegrebe) eller børn og husdyr.

Installation

INSTALLATION

(Fig 2 & 3)

Pumpesamling & Installation – Drift Under Vand

SAMLING

1. Åbn clipsene i hver ende af sifilterburet og åbn buret (Fig 1 – f).
2. Fjern 'Beskyttelse af dyreliv'-systemet (Fig 1 – a).
3. Tag kugleled, slangenippel og gennemstrømningskontrol ud & pak dem ud (Fig 1 – d, e & h).
4. Fjern strømkablet og rul det ud.
5. Sørg for at pumpeudløbet er fastgjort på udløbsadapteren (Fig 1 – c). Placer pumpen på dens monteringsområde, idet det sikres, at adapterstykket går ind i lokaliseringsribberne foran på den nederste del af buret (Fig 4).
6. **Bemærk:** For 6000 & 8000 pumperne skal adapteren vende, så udløbet er i bunden af buret (fig 5).
7. For 12000 & 15000 pumperne skal adapteren vende, så udløbet vender mod toppen af buret (fig 5).
8. Placer strømkablet i fordybningen i siden af buret. Sørg for, at det er placeret korrekt, så kablet ikke sidder i klemme, når buret bliver lukket. (Fig 6).
9. Luk burets låg, idet det sikres, at endestykket (Fig 1 – g) er i den korrekte position og fastgør det ved at trykke i midten af clipsene (Fig 7).
10. Tjek at kugleledets indløbs- og udløbsstudser er på linie og skru møtrikken helt fast på udløbsadapterens

skruagevind (Fig 8).

9. Hvis der bruges en slange med en for lille indvendig diameter, vil det medføre en stor begrænsning af vandgennemstrømningen. Jo større slangens indvendige diameter er, jo bedre vil pumpeydelsen være, især ved lange slangelængder. Den slangenippel, der leveres med enheden, passer til 25mm (1"), 32mm (1,25") og 40mm (1,6") slanger, såvel som til et 19,1mm (¾") BSP-skruagevind til tilslutning af springvandstilbehør. **Vi vil altid anbefale, at en slange med en indvendig diameter på 40mm bruges til pumper af denne størrelse, hvis pumpen skal bruges som vandfaldspumpe eller i kombination med et filter (Fig 2 & 3).** Når du har valgt den slangediameter, du ønsker at bruge, skal du afskære de slangenippeltrin, der er mindre end slangediameteren for at undgå strømningsbegrænsning (Fig 9). Sæt en passende længde slange på slangestudsens, fastgør den med en passende slangeklemme og placér slangens udløbsende i den ønskede position.

10. Skru slangesniplene direkte ind kugleleddets udløbsstuds (Fig 10). Kugleleddet kan drejes, så slangen kan vendes væk fra pumpen.

Bassinpumpeplacering

11. For de bedste resultater skal pumpen placeres i den dybeste del af bassinet. Det vil sikre den bedste vandcirkulation i bassinet og hvis den bruges som filteringspumpe, vil det maksimere dens tørstofhåndteringskapacitet.

For de bedste resultater skal pumpen ikke placeres direkte på bunden af bassinet. Vi anbefaler, at pumpen installeres på en flad platform, der er i niveau, og som er forhøjet ca. 300mm oven over bassinbunden. Det vil forhindre, at pumpen suger snavs direkte fra bunden af bassinet og vil også sikre, at der er tilstrækkeligt vand tilbage i bassinet, hvis bassinvandet ved et uheld skulle undslippe (Se fig 11).

Strømkablet må aldrig bruges til at løfte pumpen, da dette kan forvoldes skade. Vi anbefaler, at der monteres en løftesnor på håndtaget i bunden af sifilterburet, når pumpen installeres i dybt vand.

Beskyttelse af dyreliv-systemet (WPS)

12. Hvis der er fisk eller andet dyreliv i dit bassin, er der perioder i løbet af året, hvor de kan yngle. På dette tidspunkt er fiskeynglen meget lille og kan suges ind i pumpen. For at minimere muligheden herfor, er Aquaforce-pumpeserien udstyret med et unikt 'Beskyttelse af dyreliv-system (Wildlife Protection System (WPS))', der reducerer indløbsfilteret hulstørrelse til 2mm på dette kritiske tidspunkt i fiskenes livscyklus. For at bruge denne funktion skal WPS'ets 4 ben placeres i det tilsvarende område i den nedre del af buret, som vist på Fig 12, idet det sikres, at WPS vender den rigtige vej. Luk toppen af buret og fastgør den med clipsene. Mens WPS er i brug, kan det være nødvendigt at rense sifilterburet noget oftere. Når fiskene eller dyrelivet er vokset til en tilstrækkelig stor størrelse, kan du fjerne WPS fra dit pumpebur og returnere sifilterstørrelse til dens maksimale 10mm størrelse.

Sådan Anvendes Gennemstrømningskontrollen

Gennemstrømningskontrollen (Fig 1 - h) kan variere den vandmængde, der kommer ind i pumpen. Den kan også bruges til at tilslutte endnu et indløb til pumpen, som fx et satellitfilter eller en overfladesuger.

Gennemstrømningskontrollen må ikke bruges, hvis pumpen anvendes amfibisk.

1. Åbn buret og fjern endestykket (Fig 1 - g).
2. Luk gennemstrømningskontrollen ved at dreje den

yderste del, indtil pilene er ud for hinanden.

3. Skru gennemstrømningskontrollen helt fast på pumpeindløbet, idet pilene på gennemstrømningskontrollen er på linie med pilen i midten af pumpekammerets top (Fig 13).

4. Placér pumpen i buret. Sørg for at rillerne i udløbsadapteren er på linie med ribberne i den nederste del af buret og at gennemstrømningskontrollens greb er udenfor buret (Fig 4).

5. For at bruge den som en gennemstrømningskontrol, skal endestykket skrues på den frie ende af gennemstrømningskontrollen.

6. Drej grebet til den ønskede position. Dette varierer åbningsstørrelsen på gennemstrømningskontrollen. Pilen på grebet skal være på linie med viseren på ydersiden af burets øverste del. Når pilens spidse ende er på linie med viseren på ydersiden af filterburet, angiver det den minimale gennemstrømning. Når den brede ende af pilen er på linie med viseren, angiver det den maksimale gennemstrømning (Se fig 14).

7. Placér kablet i dets fordybning (Se punkt 6 i Drift under vand), luk burets låg og fastgør clipsene.

8. For at bruge endnu et indløb skal en passende længde slange tilsluttes til den slangenippel, der er blevet afskåret til en passende diameter, hvorefter den frie ende af gennemstrømningskontrollen skrues på i stedet for endestykket (Fig 15).

9. Den anden ende af slangen kan tilsluttes til et satellitfilter (Fig 17) (fås som reservedel fra Hozelock) eller til en overfladesuger (Fig 16).

10. Ved at dreje gennemstrømningskontrollens greb kan mængden af vand, der strømmer igennem satellitfilteret eller overfladesugeren, varieres.

Pumpeinstallation - Amfibisk

Denne Pumpe kan anvendes amfibisk (dvs. den kan bruges uden at være nedsænket i vand).

ADVARSEL! Sørg for at enheden ikke suger luft ind eller kører tør, da pumpen herved vil blive beskadiget!

BEMÆRK: Denne Pumpe er ikke selvspændende.

Sugeslangen og pumpen skal fyldes med vand, før der tændes.

1. Åbn clipsene i hver ende af sifilterburet, åbn buret og fjern alt indhold.

2. Skru udløbsadapteren ud af pumpeudløbet og placér den i ribberne i den nederste del af buret (Fig 18)

3. Placér Pumpe under vandoverflade tæt på siden af bassinet, så vandet kan strømme ind i pumpekammeret (Fig 19).

4. Skær 2 slangenipler til den ønskede størrelse (Se punkt 9 under Drift under vand). Tilslut en passende længde slange til hver slangenippel og fastgør den med passende slangeklemmer.

5. Put indløbsslangen ned under vandoverfladen og sørg for, at hele slangen fyldes med vand. Skru slangeniplen fast på i pumpeindløbet og udfør en vandtæt forsegling vha. den medfølgende pakning (Fig 20).

6. Monter udløbsslangen på pumpeudløbet ved at skrue slangeniplen på. Udfør en vandtæt forsegling vha. af den medfølgende pakning (Fig 21).

7. Tjek at pumpekammeret og slangen er fuld af vand og tænd for pumpen. Pumpen kan nu fjernes fra vandet til dens amfibiske driftsposition, idet det sikres, at slangens indløbsende forbliver nedsænket i vand.

8. For at forhindre at pumpen bliver tilstoppet, skal buret tilsluttes til indløbsslangens indløbsende med endnu en slangenippel.

9. Når pumpen anvendes amfibisk, skal den beskyttes mod direkte sollys. Direkte sollys kan overophede motoren.

10. Kugleleddet er ikke designet til at blive brugt, når det

ikke er i vand.

Vedligehold

Hozelock Aquaforce-pumpeserien er blevet designet til hurtigt og nemt vedligehold. For at forlænge pumpens levetid og holde den i optimal tilstand, skal denne vedligeholdelsesvejledning følges.

Forsigtig: Man skal altid koble ALT udstyr i bassinet fra strømforsyningen, før man putter hænderne i vandet eller starter på vedligeholdelse.

1. Når pumpen er nystalleret, skal den tjekkes dagligt for at sikre, at den fungerer korrekt.
2. Hvis du bemærker en ydelsesreduktion (lav gennemstrømning), skal du rengøre sifilterburet. Rengøringsintervaller vil variere alt afhængig af bassinvandets tilstand. Det kan være så ofte som en gang om ugen i sommermånederne. For at rengøre sifilterburet skal clipsene åbnes, hvorefter pumpen fjernes. Buret kan så tørres rent for nedbrudt materiale, der tilstopper sifilterets huller og vaskes i rent vand bagefter. Du skal også tjekke, at pumpekammeret & rotoren ikke er tilstoppet med nedbrudt materiale.
3. Mindst en gang om året skal pumpen skilles helt ad, inklusiv rotorsamlingen, som beskrevet nedenfor, hvorefter alle komponenter vaskes i rent frisk vand. Udskift slidte og ødelagte dele.
worn or broken parts.

Demontering & samling af pumpe (6000, 8000) - Fig 22.

1. Sluk for pumpen, fjern sifilterburet, som beskrevet ovenfor og fjern pumpen.
 2. Sørg for, at pumpen er afkølet, før den demonteres.
 3. Skru de 3 posidrive skruer i kammeret ud.
 4. Træk forsigtig pumpekammeret (d) lige væk fra motorhuset (a).
 5. Træk rotorsamlingen (c) ud af motorhuset.
- Vigtigt! Vær ekstra forsigtig med ikke at tabe rotorsamlingen.**

6. Vask alle komponenter ud i rent vand. Der må hverken bruges vaskemidler eller andre kemiske rengøringsmidler.
7. Tjek at o-ringen (b) er på sit leje (fig 24). Sæt rotorsamlingen tilbage i motorhuset, idet det sikres, at hullerne i pladen bag skovlhjulet lokaliseres på stifterne på motorhuset. Genmonter pumpekammer og skruer og put pumpen tilbage i sifilterburet.

Demontering & samling af pumpe (12000 & 15000) - Fig 23.

1. Sluk for pumpen, fjern sifilterburet, som beskrevet ovenfor og fjern pumpen.
 2. Sørg for, at pumpen er afkølet, før den demonteres.
 3. Skru de 4 posidrive skruer i kammeret ud.
 4. Drej pumpekammeret (d) så meget det kan og træk forsigtigt kammeret lige væk fra motorhuset (a).
 5. Træk rotorsamlingen (c) ud af motorhuset.
- Vigtigt! Vær ekstra forsigtig med ikke at tabe rotorsamlingen.**

6. Vask alle komponenter ud i rent vand. Der må hverken bruges vaskemidler eller andre kemiske rengøringsmidler.
7. Tjek at o-ringen (b) er på sit leje (fig 24). Sæt rotorsamlingen tilbage i motorhuset, idet det sikres, at hullerne i pladen bag skovlhjulet lokaliseres på stifterne på motorhuset. Genmonter pumpekammer og skruer og put pumpen tilbage i sifilterburet.

4. Hvis du bor i et område med hårdt vand (vand med et højt indhold af calcium/kalk), skal pumpe, rotorsamling og staldåse rengøres med jævne mellemrum. Det nødvendige rengøringsinterval afhænger af vandets hårdhed, så der skal tjekkes for tegn på kalkaflejringer med jævne

mellemrum.

Calcium-/kalkaflejringer kan fjernes med en lille nylonbørste (som fx en tandbørste). Demontér pumpen som beskrevet ovenfor og fjern rotoren. Fjern kalkaflejringer fra rotoren med rent frisk vand. Hvis der er kraftige kalkaflejringer, kan den termiske overbelastningsbeskyttelse blive aktiveret (Se INTRODUKTION).

Vinterpleje

1. Pumpen skal fjernes fra bassinet i løbet af efteråret.
2. Rengør pumpen som beskrevet ovenfor.
3. Vi anbefaler, at pumpen opbevares i en spand vand om vinteren. Det er for at forhindre, at lejerne udtørres og potentielt sætter sig fast. Det er især vigtigt, hvis pumpen er blevet brugt i et område med hårdt vand. Spanden med vand, hvori pumpen er, skal opbevares på et sted, der er beskyttet mod frost.

Fejlfinding/Problemløsning

Vigtigt – Gem denne sektion til senere brug.

LAV PUMPEGENNEMSTRØMNING

1. Sørg for, at sifilterburet er rent.
2. Et udløbsrør med en lille indvendig diameter vil begrænse udløbsstrømningen.
3. Sørg for at der ikke er nogen tilstopning inden i pumpekammeret.
4. Hvis pumpen anvendes amfibisk, skal det sikres, at kugleleddet ikke bruges og det skal tjekkes, at de medfølgende pakninger bruges, når slangeniplen monteres på pumpen.

INGEN PUMPEGENNEMSTRØMNING

1. Tjek at der er tændt for strømforsyningen.
2. Tjek sikring, fejlstrømsafbryder (RCD) og ledningsføring.
3. Tjek at rotorsamlingen ikke sidder fast, er blokeret, beskadiget eller viser tegn på kraftig slidage.
4. Sørg for, at sifilterburet er rent.
5. Den termiske overbelastningsbeskyttelse er blevet udløst. (se INTRODUKTION).

Hozelock Cyprio 3+2 -Års Garanti

Hvis denne pumpe, eksklusiv rotorsamling, bliver ubrugelig indenfor 3 år efter indkøbsdatoen, vil vi alt efter vor vurdering reparere eller udskifte den gratis, medmindre den efter vor mening er blevet beskadiget eller misbrugt. For at forlænge denne 3 års garanti til 5 år bedes du registrere den på <http://register.hozelock.com>.

Vi påtager os intet ansvar for skader, der skyldes uheld, ukorrekt installation eller brug. Vort ansvar er begrænset til udskiftning af en defekt pumpe.

Denne garanti kan ikke overføres. Den påvirker ikke dine lovmæssige rettigheder. For at gøre brug af garantien skal du først kontakte Hozelock Cyprio Consumer Services (forbrugerservice), som kan bede om at få pumpen tilsendt, sammen med indkøbsbevis, til nedenstående adresse.

www.hozelock.com

RESERVEDELE

Reserveedele	Modelnummer			
	6000	8000	12000	15000
1. Pumpekammersamling og tætning	Z10008	Z10009	Z10010	Z10010
2. Rotorsamling	Z10001	Z10002	Z10003	Z10004
3. Gevindskåret udløbsadapter	Z10011	Z10011	Z10011	Z10011
4. Sifilter-bursamling/Satellitfilter	1683	1683	1683	1683
5. Kugleled	Z10013	Z10013	Z10013	Z10013
6. Trininddelt slangenippel & møtrik	Z10012	Z10012	Z10012	Z10012
7. Gennemstrømningskontrolventil & endestykke	Z10014	Z10014	Z10014	Z10014

Ydeevne *

Aquaforce	1000	2500	4000	6000	8000	12000	15000
Varenummer	1580	1581	1582	1583	1584	1585	1586
Volt (V)	230V 50Hz	230V 50Hz	230V 50Hz	230V 50Hz	230V 50Hz	230V 50Hz	230V 50Hz
Effekt (w)	25	30	50	65	95	130	180
Maks. gennemstrømning, QMax, (l/time)	1000	2500	4000	6000	8000	12000	15000
Maks. pumpehøjde, HMax, (m)	1.5	2.1	2.5	3.5	4.0	5.0	5.7
IP-klassificering	IPX8	IPX8	IPX8	IPX8	IPX8	IPX8	IPX8
Maks. nedsænkingsdybde (m)	2.5	2.5	2.5	2.0	2.0	2.0	2.0
Maks. vandtemperatur TMax, (°C)	35°C	35°C	35°C	35°C	35°C	35°C	35°C
Amfibisk brug	X	X	X	✓	✓	✓	✓

*Målt under kontrollerede forhold

P

INSTRUÇÕES PARA INSTALAÇÃO E FUNCIONAMENTO DO EQUIPAMENTO. LEIA ATENTAMENTE ESTAS INSTRUÇÕES ANTES DE TENTAR EFECTUAR A INSTALAÇÃO. GUARDE ESTAS INSTRUÇÕES PARA REFERÊNCIA FUTURA.

- Sistema de protecção da fauna selvagem
- Peça de encaixe na mangueira e porca
- Rótula de engate
- Adaptador de descarga
- Bomba
- Caixa do filtro
- Berço de apoio da bomba
- Controlo da corrente

Introdução

A bomba funciona com energia eléctrica, tendo sido concebida para bombear partículas sólidas com um

diâmetro máximo de 6 mm, com um mínimo de manutenção do pré-coador. Estes tipos de bombas são especialmente adequadas para bombear água para filtros externos ou para empregar em cascatas com uma corrente forte ou em cursos de água onde seja importante ter um mínimo de manutenção. A bomba não necessita de óleo nem de massa lubrificante para se manter lubrificada, podendo ser utilizada com segurança nos lagos com peixes ou plantas. O motor consta de um estator vedado e um rotor arrefecido a água. Todos os componentes eléctricos se encontram isolados da água.

ATENÇÃO

CORTE AUTOMÁTICO

Para ajudar a assegurar que a sua bomba dure muito tempo e para não sofrer danos, a bomba inclui um elemento de protecção automática contra a sobrecarga térmica. O elemento desliga a bomba em caso de sobreaquecimento. Em tais casos, deve-se desligar a alimentação eléctrica e determinar qual a causa do sobreaquecimento. Geralmente o problema é causado por detritos que entopem os orifícios de admissão da bomba ou obstruem o impulsor. Remova a obstrução e aguarde algum tempo até a bomba arrefecer. Depois disso, ligue novamente a bomba.